



**BOSCH**



Register your  
new device on  
MyBosch now and  
get free benefits:  
[bosch-home.com/  
welcome](https://bosch-home.com/welcome)

# Kurutma makinesi

**WQB245A0TR**

**[tr]** Kullanım kılavuzu ve  
kurulum talimatları

# Daha fazla bilgi için lütfen Dijital Kullanım Kılavuzuna bakın.



## İçindekiler tablosu

<b>1 Güvenlik.....</b>	<b>4</b>	<b>8 Programlar.....</b>	<b>25</b>
1.1 Genel uyarılar .....	4	8.1 Otomatik programlar .....	25
1.2 Amaca uygun kullanım.....	4	8.2 Süreli programlar.....	26
1.3 Kullanıcı grubu konusunda kısıtlama .....	4	<b>9 Aksesuar.....</b>	<b>28</b>
1.4 Güvenli kurulum .....	4	<b>10 Çamaşırlar .....</b>	<b>29</b>
1.5 Güvenli kullanım .....	7	10.1 Çamaşırların hazırlanması .....	29
1.6 Güvenli temizlik ve bakım.....	9	<b>11 Temel Kullanım .....</b>	<b>29</b>
<b>2 Maddi hasarların önlenmesi .....</b>	<b>11</b>	11.1 Cihazın açılması .....	29
<b>3 Çevrenin korunması ve tasarruf .....</b>	<b>11</b>	11.2 Programın ayarlanması .....	29
3.1 Ambalajı atığa verme .....	11	11.3 Program ayarlarının ayarlanması .....	29
3.2 Enerji tasarrufu .....	11	11.4 Program ayarlarının kaydedilmesi.....	30
3.3 Enerji tasarrufu modu.....	12	11.5 Çamaşırların yerleştirilmesi ...	30
<b>4 Kurma ve bağlama .....</b>	<b>12</b>	11.6 Programın başlatılması.....	30
4.1 Cihazın ambalajından çıkartılması.....	12	11.7 Çamaşırların ilave edilmesi ...	30
4.2 Teslimat kapsamı .....	12	11.8 Programın iptal edilmesi.....	30
4.3 Cihazın kurulacağı yere ilişkin gereklilikler .....	13	11.9 Çamaşırların makineden çıkartılması.....	30
4.4 Su çıkış hortumu .....	14	11.10 Cihazın çalışmaya hazır hale (bekleme modu) getirilmesi .....	31
4.5 Cihazın doğru konumlandırılması .....	16	11.11 Tiftik filtresi.....	31
4.6 Cihazın elektrik bağlantısının yapılması .....	16	11.12 Yoğuşma suyu kabı.....	32
<b>5 Cihazı tanıma.....</b>	<b>17</b>	<b>12 Kurutma hedefi.....</b>	<b>33</b>
5.1 Cihaz.....	17	12.1 Kurutma hedefinin değiştirilmesi .....	34
5.2 Kumanda paneli .....	18	12.2 Kurutma hedefinin uyarlanması .....	34
5.3 Kumanda mantığı .....	18	<b>13 Çocuk kilidi.....</b>	<b>34</b>
<b>6 Ekran.....</b>	<b>19</b>	13.1 Çocuk kilidinin etkinleştirilmesi .....	34
<b>7 Tuşlar .....</b>	<b>21</b>	13.2 Çocuk kilidinin devre dışı bırakılması .....	34

<b>14 Kırışıklık giderme fonksiyonu.....</b>	<b>34</b>	<b>19 Cihazı temizleme ve bakımını yapma .....</b>	<b>43</b>
14.1 Kırışıklık giderme fonksiyonuna sahip programın başlatılması.....	34	19.1 Su haznesinin filtresi.....	43
14.2 Su haznesinin doldurulması ..	35	19.2 Nem sensörü.....	44
<b>15 Yün sepeti.....</b>	<b>36</b>	19.3 Yoğuşma suyu kabının filtresi .....	44
15.1 Yün sepetinin kullanılması .....	36	<b>20 Arızaları giderme .....</b>	<b>46</b>
15.2 Yün sepeti ile programın başlatılması.....	36	<b>21 Taşıma, depolama ve atığa verme .....</b>	<b>51</b>
15.3 Yün sepeti uygulama örnekleri.....	37	21.1 Eski cihazları atığa verme .....	51
<b>16 Home Connect .....</b>	<b>38</b>	<b>22 Müşteri hizmetleri.....</b>	<b>52</b>
16.1 Home Connect uygulamasının kurulması.....	38	22.1 Ürün numarası (E-Nr.), imalat numarası (FD) ve sayma numarası (Z-Nr.).....	52
16.2 Home Connect kurulumunu yapınız.....	39	22.2 Garanti Şartları.....	52
16.3 Home Connect menüsü .....	39	<b>23 Tüketim değerleri .....</b>	<b>54</b>
16.4 Cihazda Wi-Fi'nin etkinleştirilmesi .....	39	<b>24 Teknik veriler .....</b>	<b>55</b>
16.5 Cihazda Wi-Fi'nin devre dışı bırakılması .....	39	<b>25 Uygunluk beyanı .....</b>	<b>56</b>
16.6 Cihazın ağ ayarlarının sıfırlanması.....	39		
16.7 Uzaktan çalıştırma .....	39		
16.8 Akıllı program önerisi .....	40		
16.9 Uzaktan teşhis .....	40		
16.10 Veri güvenliği.....	40		
<b>17 Temel ayarlar .....</b>	<b>41</b>		
17.1 Temel ayarlara genel bakış ...	41		
17.2 Temel ayarların değiştirilmesi .....	41		
<b>18 Cihaz bakımı .....</b>	<b>41</b>		
18.1 Cihaz bakımı için hazırlık yapılması .....	41		
18.2 Cihaz bakımının çağrılması ...	42		
18.3 Basit cihaz bakımı yapılması .....	42		
18.4 Yoğun cihaz bakımının yürütülmesi .....	43		



# 1 Güvenlik

Aşağıdaki güvenlik ile ilgili uyarıları dikkate alınız.

## 1.1 Genel uyarılar



- Bu kılavuzu dikkatlice okuyunuz.
- Kılavuzu ve ürün bilgilerinizi, ileride kullanmak için veya cihazın muhtemel bir sonraki sahibi için saklayın.
- Nakliye hasarı varsa cihaz bağlantılarını kurmayınız.

## 1.2 Amaca uygun kullanım

Cihazı sadece şu amaçla kullanınız:

- kurutucuya uygun olan ve su ile yıkanmış kumaşları kurutmak ve tazelemek için.
- özel konutlarda ve özel konutların kapalı mekanlarında kullanın.
- deniz seviyesinden en fazla 4000 m yüksekliğe kadar kullanın.

## 1.3 Kullanıcı grubu konusunda kısıtlama

Bu cihaz, 8 yaşında ve daha büyük çocuklar tarafından, fiziksel, algısal veya zihinsel yetenekleri düşük kişiler veya yeterli tecrübesi ve / veya bilgisi olmayan kişiler tarafından ancak denetim altında veya cihazın güvenli kullanımı ve buna bağlı tehlikeleri anlamış olmaları şartıyla kullanılabilir.

Çocukların cihaz ile oynamasına izin vermeyiniz.

Temizlik ve kullanıcının yapacağı bakım çalışmaları gözetim olmadan çocuklar tarafından yapılmamalıdır.


3 yaşın altındaki çocukları ve evcil hayvanları cihazdan uzak tutun.

## 1.4 Güvenli kurulum

### **⚠ UYARI – Elektrik çarpması tehlikesi!**

Usulüne uygun olmayan kurulumlar tehlikelidir.

- ▶ Cihazı sadece tip plakasındaki bilgilere göre bağlanmalı ve işletilmelidir.

- ▶ Cihaz, sadece kurallara uygun şekilde monte edilmiş olan topraklamalı bir priz üzerinden alternatif akımlı bir elektrik şebekesine bağlanmalıdır.
  - ▶ Evinizdeki elektrik tesisatına ait koruyucu iletken sisteminin usulüne uygun şekilde kurulmuş olduğundan emin olunuz. Kurulum yeterince büyük bir kablo kesitine sahip olmalıdır.
  - ▶ Bir hatalı akım koruma şalterinin kullanılması halinde sadece  işaretini taşıyan bir tip kullanılmalıdır.
  - ▶ Cihaz zamanlayıcı veya uzaktan kumanda gibi harici anahtarlama tertibatları üzerinden kesinlikle kullanılmamalıdır.
  - ▶ Cihaz düzenli olarak enerji besleyici tarafından açılıp kapatıldığı bir elektrik devresine kesinlikle bağlanmamalıdır.
  - ▶ Cihaz monte edildiğinde şebeke bağlantı kablosunun fişi serbestçe erişilebilir olmalıdır; serbestçe erişmek mümkün değilse sabit döşenmiş elektrik tesisatına, tesisat kurulum yönetmeliklerine uygun olarak, tüm kutupları kesen bir elektrikli kesme tertibatı takılmalıdır.
  - ▶ Cihazın kurulması sırasında elektrik kablosunun sıkışmamasına veya hasar görmemesine dikkat edin.
- Hasarlı bir elektrik kablosu izolasyonu tehlike teşkil eder.
- ▶ Şebeke bağlantı kablosunun cihazın sıcak parçaları veya ısı kaynakları ile temas etmesine asla izin vermeyiniz.
  - ▶ Şebeke bağlantı kablosunun keskin uçlar veya kenarlar ile temas etmesine asla izin vermeyiniz.
  - ▶ Şebeke bağlantı kablosunu asla bükmeyiniz, ezmeyiniz veya değiştirmeyiniz.

### **⚠ UYARI – Yangın tehlikesi!**

Elektrik kablosunun uzatılması ve izin verilmemiş adaptörlerin kullanılması tehlikelidir.

- ▶ Uzatma kabloları veya çoklu priz takımları kullanmayınız.
- ▶ Sadece üreticinin izin verdiği adaptörleri ve elektrik kablolarını kullanınız.
- ▶ Elektrik kablosu çok kısaysa ve daha uzun bir elektrik kablosu yoksa, ev tesisatının uyarlanması için uzman bir elektrik şirketi arayınız.

### **⚠ UYARI – Yaralanma tehlikesi!**

Cihazın yüksek ağırlığı, cihazın kaldırılması sırasında yaralanmalara neden olabilir.

► Cihazı tek başınıza kaldırmayınız.

Bu cihaz usulüne uygun olmayan bir şekilde bir yıkama-kurutma sütununa yerleştirildiğinde, yerleştirilen cihaz aşağı düşebilir.

► Kurutma cihazı sadece kurutma cihazı üreticisinin bağlantı seti ile bir çamaşır makinesi üzerine istiflenebilir

→ "Aksesuar", Sayfa 28. Başka bir yerleştirme yöntemine izin verilmemektedir.

► Eğer kurutma cihazı üreticisi uygun bir bağlantı seti vermediyse cihazı bir yıkama-kurutma sütunu üzerine yerleştirmeyiniz.

► Farklı üreticilere ait ve farklı derinlik ve genişlikteki cihazları yıkama-kurutma sütunu üzerine yerleştirmeyiniz.

► Yıkama-kurutma sütununu bir kaide üzerine yerleştirmeyiniz, cihazlar devrilebilir.

### **⚠ UYARI – Boğulma tehlikesi!**

Çocuklar ambalaj malzemelerini başlarının üzerine geçirebilir ve ambalaj malzemesine dolanarak boğulabilir.

► Ambalaj malzemesini çocuklardan uzak tutun.

► Çocukların ambalaj malzemeleri ile oynamasına izin vermeyin.

### **⚠ DİKKAT – Yaralanma tehlikesi!**

Cihaz çalışma sırasında titreyebilir veya hareket edebilir.

► Cihaz temiz, düz ve sağlam bir zemine yerleştirilmelidir.

► Cihaz, cihaz ayakları ve bir su terazisiyle hizalanmalıdır.

Usulüne uygun yerleştirilmemiş hortumlar ve şebeke bağlantı kabloları takılıp düşme tehlikesi oluşturur.

► Hortumlar ve şebeke bağlantı kabloları, takılıp düşme tehlikesi olmayacak şekilde yerleştirilmelidir.

Cihaz, örneğin cihaz kapağı gibi çıkıntılı parçalardan hareket ettirilirse parçalar kırılabilir.

► Cihaz çıkıntılı parçalarından tutularak hareket ettirilmemelidir.

### **⚠ DİKKAT – Kesilme tehlikesi!**

Cihazın keskin kenarlarına temas edilmesi kesilerek yaralanmalara neden olabilir.

- ▶ Cihazın keskin kenarlarına temas edilmemelidir.
- ▶ Cihazın kurulumu ve taşınması sırasında koruyucu eldiven kullanılmalıdır.

## **1.5 Güvenli kullanım**

### **⚠ UYARI – Elektrik çarpması tehlikesi!**

Kendisi veya şebeke bağlantı kablosu hasar görmüş olan bir cihaz tehlikelidir.

- ▶ Hasarlı cihazlar kesinlikle kullanılmamalıdır.
- ▶ Cihazı elektrik şebekesinden ayırmak için kesinlikle şebeke bağlantı kablosundan tutularak çekilmemelidir. Her zaman şebeke bağlantı kablosunun fişinden tutularak çekilmelidir.
- ▶ Cihaz veya şebeke bağlantı kablosu arızalıysa fiş derhal çekilmeli veya sigorta kutusundan sigorta kapatılmalıdır.
- ▶ Müşteri hizmetlerini arayınız. → *Sayfa 52*

Cihaza nem girmesi elektrik çarpmasına neden olabilir.

- ▶ Cihazı yalnızca kapalı alanlarda kullanın.
- ▶ Cihazı kesinlikle aşırı sıcaklığa ve ıslaklığa maruz bırakmayın.
- ▶ Cihazı temizlemek için buharlı temizleyiciler, yüksek basınçlı temizleyiciler, hortumlar veya fiskiyeler kullanmayın.

### **⚠ UYARI – Sağlık tehlikesi!**

Çocuklar kendilerini cihaz içine kilitleyebilir ve bunun sonucunda ölüm tehlikesi söz konusu olabilir.

- ▶ Cihazı, cihaz kapağının açılmasını bloke edebilecek veya engelleyebilecek bir kapının arkasında kurmayın.
- ▶ Hizmet dışı bırakılan cihazlarda elektrik fişi çekilmeli, şebeke bağlantı kablosu kesilmeli ve cihaz kapısının kilidi kapı kapanmayacak şekilde tahrip edilmelidir.

### **⚠ UYARI – Boğulma tehlikesi!**

Çocuklar küçük parçaları soluyabilir veya yutabilir ve bunun sonucunda boğulabilir.

- ▶ Küçük parçaları çocuklardan uzak tutun.

- ▶ Çocukların küçük parçalarla oynamasına izin vermeyin.

### **⚠ UYARI – Patlama tehlikesi!**

Cihazla aynı ortamda kömür tozu veya un bulunması patlamaya neden olabilir.

- ▶ İşletim sırasında cihazın çevresi temiz tutulmalıdır.

### **⚠ UYARI – Zehirlenme tehlikesi!**

Bu cihazın yoğuşma suyu içme suyu değildir ve tiftiklerle kirlenmiş olabilir.

- ▶ Cihazın yoğuşma suyu içilmemeli veya yeniden kullanılmamalıdır.

Deterjan ve bakım maddelerinin yenilmesi zehirlenmeye neden olabilir.

- ▶ Yanlışlıkla yutulması halinde, doktora danışılmalıdır.
- ▶ Deterjan ve bakım malzemeleri çocukların ulaşamayacağı yerlerde muhafaza edilmelidir.

### **⚠ UYARI – Yangın tehlikesi!**

Bu cihazdaki R290 soğutma maddesi çevre dostudur fakat yanıcı özelliktedir ve açık ateş veya alev kaynaklarıyla temas halinde alev alabilir.



- ▶ Açık ateş ve alev kaynakları cihazdan uzak tutulmalıdır.

### **⚠ UYARI – Patlama tehlikesi!**

Tiftik filtresindeki kalıntılar kurutma sırasında alev alabilir.

- ▶ Tiftik filtresi düzenli olarak temizlenmelidir.

Çakmak veya kibrit gibi kolay alev alabilen cisimler kurutma sırasında alev alabilir.

- ▶ Kurutma işleminden önce çamaşırların ceplerindeki kolay alev alabilen tüm cisimler boşaltılmalıdır.

Çözücü maddeler, yağ, parafin, parafin sökücü, boya, gres ve leke çıkarıcılarla temas etmiş olan kirli çamaşırlar alev alabilir.

- ▶ Bu cihazda kirli çamaşırlar kurutulmamalıdır.
- ▶ Çamaşırlar kurutmadan önce sıcak su ve deterjanla iyice temizlenmelidir.



- ▶ Çamaşırılar öncesinde endüstriyel kimyasallarla temizlendiyse bu cihaz kullanılmamalıdır.

### **⚠ UYARI – Yangın tehlikesi!**

Çamaşırılar önceki kurutma iptalinde yeterince soğutulmaz ve alev alabilir.

- ▶ Kurutma programı zamanından önce iptal edilmemelidir.
- ▶ Zamanından önce kurutma iptali söz konusu olduğunda çamaşırılar derhal çıkarılmalı ve asılmalıdır.

### **⚠ DİKKAT – Yaralanma tehlikesi!**

Cihazın üzerine binilmesi veya tırmanılması halinde üst kapak kırılabilir.

- ▶ Cihazın üzerine binilmemeli veya tırmanılmamalıdır.
- Açık kapağa oturulması veya yaslanması halinde cihaz devrilebilir.
- ▶ Cihaz kapağına oturulmamalı veya yaslanılmamalıdır.
  - ▶ Cihaz kapağının üzerine herhangi bir cisim koyulmamalıdır.
- Ellerin dönen tambura sokulması yaralanmalara neden olabilir.
- ▶ Tamburun içine dokunmadan önce tamburun tamamen durması beklenmelidir.

## **1.6 Güvenli temizlik ve bakım**

### **⚠ UYARI – Elektrik çarpması tehlikesi!**

Usulüne uygun olmayan onarımlar tehlikelidir.

- ▶ Cihazı veya cihazın özelliklerini asla teknik olarak değiştirmeyiniz.
- ▶ Sadece bunun eğitimini almış uzman personel cihazda onarımlar yapabilir.
- ▶ Cihazın onarımı sırasında sadece orijinal yedek parçalar kullanılmalıdır.
- ▶ Bu cihazın elektrik kablosu zarar görmüşse tehlikenin önlenmesi için, üretici, müşteri hizmetleri veya benzer kalifikasyona sahip bir kişi tarafından değiştirilmelidir.

Cihaza nem girmesi elektrik çarpmasına neden olabilir.

- ▶ Temizleme işleminden önce fiş çekilmeli veya sigorta kutusundan sigorta kapatılmalıdır.

- Cihazı temizlemek için buharlı temizleyiciler, yüksek basınçlı temizleyiciler, hortumlar veya fiskiyeler kullanmayın.

**⚠ UYARI – Yaralanma tehlikesi!**

Orijinal yedek parça ve aksesuarların kullanılmaması tehlikelidir.

- Sadece üreticinin orijinal yedek parçaları ve orijinal aksesuarları kullanılmalıdır.

**⚠ UYARI – Zehirlenme tehlikesi!**

Çözücü madde içeren temizleme maddelerinin kullanımında zehirli dumanlar oluşabilir.

- Çözücü madde içeren temizleme maddeleri kullanmayınız.

## 2 Maddi hasarların önlenmesi

### DİKKAT!

Yumuşatıcıların, deterjanların, bakım maddelerinin ve temizleme maddelerinin hatalı dozajlanması cihazın fonksiyonunu olumsuz etkileyebilir.

- Üreticinin dozajlama önerilerine dikkat edilmelidir.

Maksimum dolun miktarının aşılması cihazın fonksiyonunu olumsuz etkiler.

- Her bir program için maksimum dolun miktarına dikkat edilmelidir ve bu aşılmamalıdır.

→ "Programlar", Sayfa 25

Cihazın aşırı ısınması cihazın fonksiyonunu olumsuz etkileyebilir.

- Cihaz çalıştırılırken havalandırma boşluğu açık tutulmalıdır.
- Odada yeterince havalandırma olması sağlanmalıdır.

Saç ve tiftik gibi hafif nesnelere cihazın işletimi sırasında havalandırma boşluğundan çekilebilir ve cihazın fonksiyonunu olumsuz etkileyebilir.

- İşletim sırasında cihazın çevresi temiz tutulmalıdır.
- Hafif nesnelere cihazdan uzak tutulmalıdır.

Hatalı, eksik veya arızalı tiftik korumasıyla (cihazın modeline bağlı olarak örneğin tiftik filtresi, tiftik haznesi, filtre keçesi) işletim cihazın hasarlanmasına neden olabilir.

- Cihaz hatalı, eksik veya arızalı tiftik korumasıyla çalıştırılmamalıdır.

Köpük maddesi veya köpük plastiği kurutma sırasında deforme olabilir veya eriyebilir.

- Köpük maddesi veya köpük plastiği içeren çamaşırlar kurutulmamalıdır.

Uygun olmayan temizleyiciler cihazın yüzeyine zarar verebilir.

- Keskin olan ve ovalama gerektiren temizlik malzemeleri kullanmayın.
- Yüksek oranda alkol içeren temizlik maddeleri kullanmayın.
- Sert ovma süngerleri veya bulaşık süngerleri kullanmayın.
- Cihaz sadece su ve yumuşak, nemli bir bezle temizlenmelidir.
- Cihazın deterjan kalıntısı, püskürtme artıkları veya diğer artıklarla temas etmesi halinde bunlar derhal temizlenmelidir.

## 3 Çevrenin korunması ve tasarruf

### 3.1 Ambalajı atığa verme

Ambalaj malzemeleri çevre dostudur ve geri dönüştürülebilir.

- Münferit parçalar türlerine göre ayrılarak imha edilmelidir.

### 3.2 Enerji tasarrufu

Aşağıdaki bilgilere uyarsanız cihazınız daha az elektrik tüketir.

Cihaz, iyi havalandırılan bir odada çalıştırılmalı ve cihazın havalandırma boşluğu açık tutulmalıdır.

- ✓ Kötu bir hava alışverişi program süresini uzatır ve enerji tüketimini arttırır.

Çamaşırlar kurutma işleminden önce çamaşır makinesinde sıkılmalıdır.

- ✓ Nemli çamaşırlar program süresini uzatır ve enerji tüketimini arttırır.

## tr Kurma ve bağlama

Programların maksimum dolun miktarı kullanılmalıdır.

→ "Programlar", Sayfa 25

- ✓ Maksimum yük miktarının aşılması program süresini uzatır ve enerji tüketimini artırır.

Kurutma sonrasında tüy süzgeci temizlenmelidir → Sayfa 31.

- ✓ Kirli bir tüy süzgeci cihaza hava akışını azaltır, program süresini uzatır ve enerji tüketimini artırır.

Kullanılmıyorsa Wi-Fi devre dışı bırakılmalıdır.

→ "Cihazda Wi-Fi'nin devre dışı bırakılması", Sayfa 39.

- ✓ Aktif Wi-Fi enerji tüketimini artırır.

### 3.3 Enerji tasarrufu modu

Cihaz uzun süre kullanılmazsa, otomatik olarak enerji tasarrufu moduna geçer. Tüm göstergeler söner ve ► yanıp söner. Cihaz yeniden kullanıldığında, enerji tasarrufu modu sonlandırılır.

Üniteyi çalıştırmamaya devam ederseniz, otomatik olarak bekleme moduna (Standby) geçer.

## 4 Kurma ve bağlama

### 4.1 Cihazın ambalajından çıkarılması

#### **DİKKAT!**

Tamburda kalan ve cihaz çalışırken orada olmaması gereken cisimler maddi hasarlara ve cihazda hasarlara neden olabilir.

- ▶ Çalıştırmadan önce bu cisimler ve birlikte teslim edilen tüm aksesuarlar tamburdan çıkarılmalıdır.

1. Ambalaj malzemesini ve koruyucu kılıfları cihazdan tamamen sökünüz.

→ "Ambalajı atığa verme", Sayfa 11

2. Cihazda görünür hasar olup olmadığını kontrol ediniz.
3. Kapağı açınız.
4. Aksesuarları tamburdan çıkarınız.
5. Kapağı kapatınız.

### 4.2 Teslimat kapsamı

Ambalajından çıkardıktan sonra tüm parçalarda nakliyeden kaynaklanan hasarlar olup olmadığını ve parçaların eksiksiz olup olmadığını kontrol edin.

#### **DİKKAT!**

Eksik veya arızalı aksesuarla işletim, cihaz fonksiyonunu etkileyebilir veya maddi hasara ve cihaz hasarına neden olabilir.

- ▶ Cihaz eksik veya arızalı aksesuarla çalıştırılmamalıdır.
- ▶ İlgili aksesuar, cihaz çalıştırılmadan önce değiştirilmelidir.  
→ "Aksesuar", Sayfa 28

Teslimat kapsamı şunlardan oluşur:

- Çamaşır kurutma makinesi
- Birlikte teslim edilen belgeler
- Su kabı  
→ "Su haznesinin doldurulması", Sayfa 35
- Parça ile yün sepeti  
→ "Yün sepeti", Sayfa 36
- Bağlantı adaptörü, sabitleme malzemesi ve manifold ile su çıkış hortumu.  
→ "Su çıkış hortumu", Sayfa 14

### 4.3 Cihazın kurulacağı yere ilişkin gereklilikler

#### DİKKAT!

Cihaz 40 yatırıldığında kalan su dışarı akabilir ve maddi hasara neden olabilir.

- ▶ Cihazı dikkatli bir şekilde yatırınız.
- ▶ Cihazı dik olarak taşıyınız.

Cihazda kalan suyun donması cihaz hasarına yol açabilir.

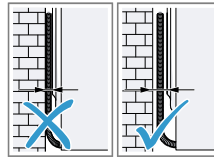
- ▶ Cihaz donma tehlikesi olan yerlere veya açık alanlara kurulmamalı ve çalıştırılmamalıdır.

Cihaz taşımadan hemen sonra işleme alındığı takdirde, cihazın içinde bulunan soğutma maddesi cihazda hasara yol açabilir.

- ▶ Taşımanın hemen ardından cihazı işleme almadan önce iki saat dinlendiriniz.

Cihazın kurulacağı yer	Gereklilikler
Zeminde	Cihaz temiz, düz ve sağlam bir zemin üzerine yerleştirilmelidir. Cihaz hizalanmalıdır → Sayfa 16.

Cihazın kurulacağı yer	Gereklilikler
Bir Yıkama-Kurutma-Sistemi bağlantı seti	Bu cihaz sadece kurutma cihazı üreticisinin orijinal bağlantı seti ile bir yıkama-kurutma-sistemi bağlantı setine kurulmalıdır. <ul style="list-style-type: none"> <li>■ Uzatılabilir çalışma tezgahına sahip bağlantı seti → Sayfa 28</li> <li>■ Bağlantı seti → Sayfa 28</li> </ul> <p>Bu cihaz sadece aynı üretici markasına ait bir çamaşır makinesinin üzerine yerleştirilmelidir. Cihazın derinliği ve genişliği çamaşır makinesinin boyutlarıyla uyşmalıdır. Yıkama-kurutma sütunu bir kaide üzerine yerleştirilmemelidir.</p>
Bir duvara	Hiçbir hortum ve şebeke bağlantı kablosu duvar ile cihaz arasında sıkışmamalıdır.



## 4.4 Su çıkış hortumu

Kurutma sırasında cihazınızın fabrika yoğuşma suyu kabında topladığı yoğuşma suyu oluşur. Fazla yoğuşma suyunu doğrudan atık su hattına boşaltmak için su çıkış hortumunu kullanınız.

### Not

- Cihazı bu birlikte teslim edilen su çıkış hortumu ile çalıştırınız.  
→ "Su çıkış hortumunun bağlanması", Sayfa 14  
Su çıkış hortumunu bağlarsanız, düzenli olarak yoğuşma suyu kabını boşaltmanız gerekmez.  
→ "Yoğuşma suyu kabının boşaltılması", Sayfa 33

### Su çıkış hortumunun bağlanması

Cihazın yoğuşma suyu kabını düzenli olarak boşaltmak istemiyorsanız, su çıkış hortumunu bağlayınız.

### DİKKAT!

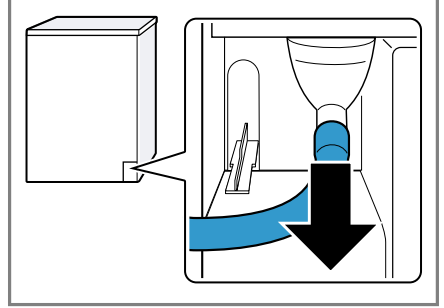
Cihazı doğru biçimde bağlanmış bir yoğuşma suyu hortumu veya su çıkış hortumu olmadan çalıştırırsanız, bağlantı parçasından sıvı çıkabilir.

- ▶ Cihazı çalıştırmadan önce yoğuşma suyu hortumu veya su çıkış hortumu usulüne uygun biçimde bağlantı parçasına bağlanmalıdır.

### Gereklilikler

- Cihaz ve aksesuar ambalajdan çıkarılmıştır.  
→ "Cihazın ambalajından çıkarılması", Sayfa 12
- Cihaz kurulum yerinde kurulmuştur.  
→ "Cihazın kurulacağı yere ilişkin gereklilikler", Sayfa 13

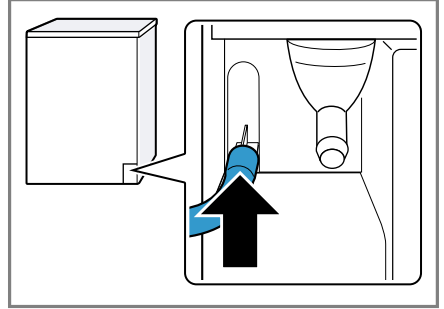
1. Yoğuşma suyu hortumu bağlantı parçasından çekilmelidir.



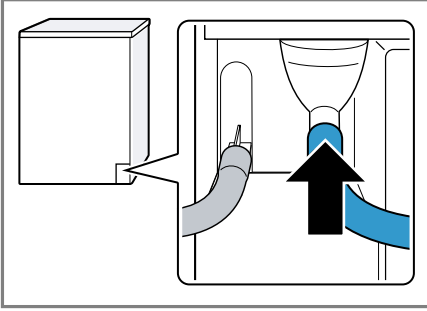
Yoğuşma suyu hortumu fabrika tarafından bağlantı parçasına bağlanmıştır.

**Not:** Yoğuşma suyu hortumunun çıkarılması sırasında bağlantı parçasından sıvı çıkabilir.

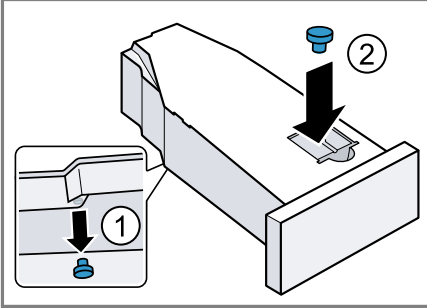
2. Yoğuşma suyu hortumu tutucunun üzerine itilmelidir.



3. Su çıkış hortumu, bağlantı parçasındaki dayanağa kadar itilmelidir.



4. Yoğuşma suyu kabı boşaltılmalıdır.  
→ "Yoğuşma suyu kabının boşaltılması", Sayfa 33
5. Tapayı alt taraftan çıkarınız ① ve üst kısmın ağzına yerleştiriniz ②.



6. Yoğuşma suyu kabı itilmelidir.  
→ "Yoğuşma suyu kabının içeri itilmesi", Sayfa 33
7. Cihaz su tahliyesine bağlanmalıdır.  
→ "Su tahliyesi bağlantı türleri", Sayfa 15

**İpucu:** Yoğuşma suyunu yeniden yoğuşma suyu kabında toplamak istiyorsanız, örneğin cihaz yeri değişimi sırasında, tüm adımları tersi sırayla izleyiniz.

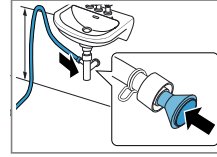
## Su tahliyesi bağlantı türleri

### DİKKAT!

Çıkışın tıkanması veya kapalı olması halinde biriken atık su cihaza geri akabilir.

- Cihazı çalıştırmadan önce atık suyun hızla çıktığından ve tıkanmaların giderildiğinden emin olunmalıdır.

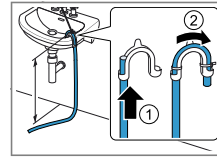
Bir sifon içine tahliye.



Bağlantı yerleri bir hortum kelepçesiyle (12-22 mm) emniyete alınmalıdır. Su tahliye hortumu, hortum kılavuzuyla minimum 80 cm ve maksimum 100 cm yüksekliğe sabitlenmelidir.

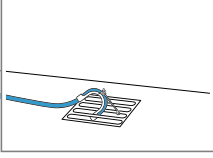
**Not:** Y dağıtıcı → Sayfa 28 ile çamaşır makinesi gibi ek bir cihazın su tahliye hortumunu aynı sifon tahliyesine bağlayabilirsiniz.

Bir lavabo içine tahliye.



Su tahliye hortumu tam olarak manifolda itilmeli ve sabitleme malzemesiyle manifolda sabitlenmelidir. Manifold maksimum 100 cm yüksekliğe sabitlenmelidir.

Bir su akış kanalına tahliye.

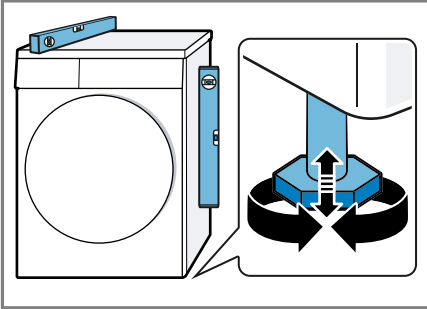


Su tahliye hortumu tam olarak manifolda itilmeli ve sabitleme malzemesiyle manifolda sabitlenmelidir. Manifold, su akış kanalına sabitlenmelidir.

## 4.5 Cihazın doğru konumlandırılması

Ses ve titreşimleri azaltmak için cihaz doğru konumlandırılmalıdır.

- Cihazı doğru konumlandırmak için cihaz ayakları döndürülmelidir. Hizalama bir su terazisiyle kontrol edilmelidir.



Cihazın tüm ayakları sağlam şekilde zemin üzerinde durmalıdır.

## 4.6 Cihazın elektrik bağlantısının yapılması

1. Cihazın elektrik kablosunun elektrik fişini cihazın yakınındaki bir prize takınız.

Cihazın bağlantı verilerini Teknik özellikler → Sayfa 55 altında bulabilirsiniz.

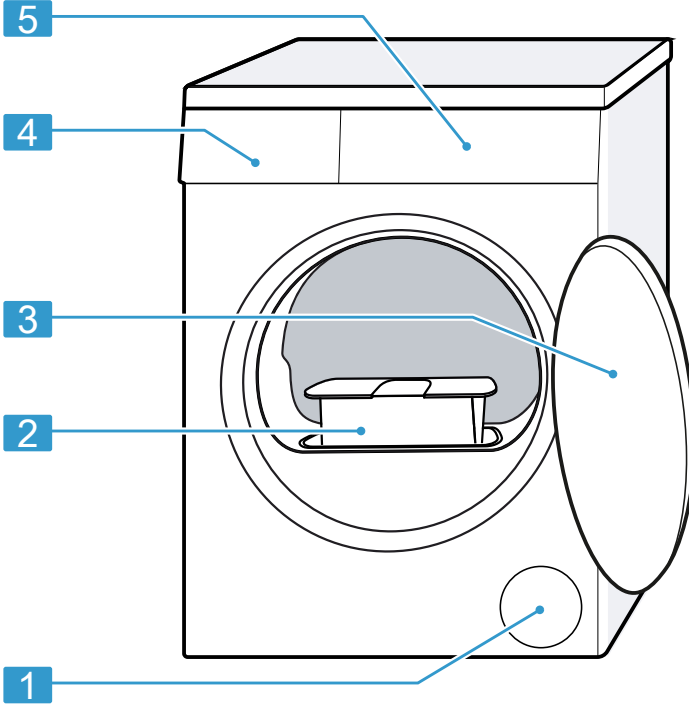
2. Elektrik fişinin sıkı bir şekilde oturduğunu kontrol ediniz.



## 5 Cihazı tanıma

### 5.1 Cihaz

Bu bölümde, cihazınızın parçalarını tanıtan bir genel görünüm verilmektedir.



Cihaz tipine bağlı olarak resimde bazı detaylar farklı olabilir, örn. renk ve biçim.

**1** Havalandırma boşluğu

**2** Tiftik filtresi → *Sayfa 31*

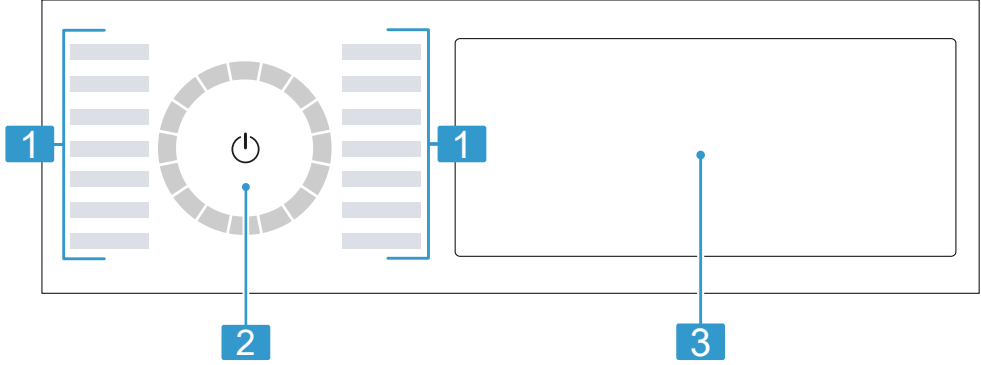
**3** Kapak

**4** Yoğuşma suyu kabı  
→ *Sayfa 32*

**5** Kumanda paneli → *Sayfa 18*

## 5.2 Kumanda paneli

Kumanda alanı üzerinden cihazınızın tüm fonksiyonlarını ayarlayabilir ve işletim durumu ile ilgili bilgiler alabilirsiniz.



1 Programlar → Sayfa 25

2 Program seçme düğmesi  
→ Sayfa 29

3 Tuşlar → Sayfa 21 ve Ekran  
→ Sayfa 19

## 5.3 Kumanda mantığı

Ekranın bazı alanları tuş görevindedir ve dokunmaya duyarlıdır. Bu tuşlara basarak ayarları etkinleştirebilir, devre dışı bırakabilir veya değiştirebilirsiniz. Etkinleştirilen ayarlar ekranda parlak biçimde vurgulanır.

### DİKKAT!

Ekranın sert hareketlere maruz kalması hasarlara neden olabilir.

- ▶ Ekran üzerine fazla baskı uygulanmamalıdır.
- ▶ Sivri veya keskin nesnelere ekrana bastırılmamalıdır.

## Ayar değerlerinin değiştirilmesi

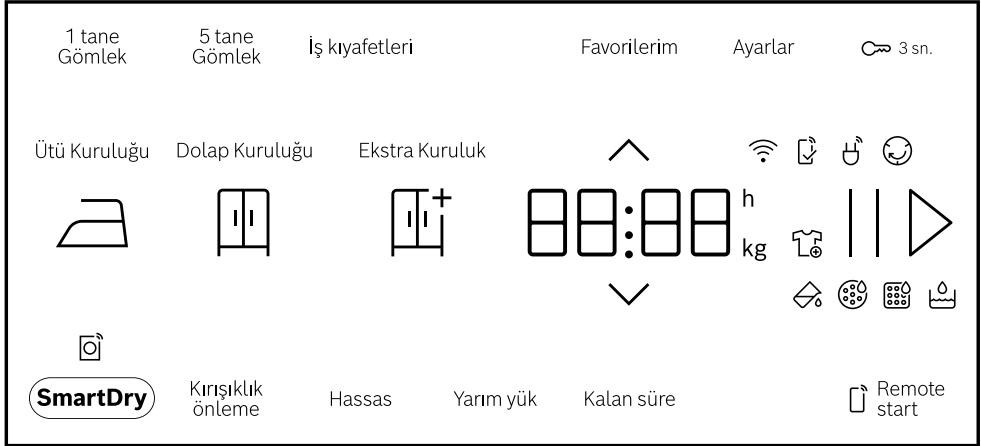
Belirli ayarları etkinleştirirseniz, ekranda seçim düğmeleri görüntülenir ve ayar değerini değiştirebilirsiniz.

- ▶ Seçim tuşlarına → Sayfa 21 basılmalıdır.

Ekranında ayar değeri görünür.

## 6 Ekran





Ekranında güncel ayar değerlerini, seçim olanaklarını veya uyarı metinlerini görebilirsiniz.



Örnek ekran göstergesi

Gösterge	Açıklama
0:40 <sup>1</sup>	Tahmini program süresi veya programın saat ve dakika olarak kalan süresi.
9,0 <sup>1</sup>	Ayarlanan program için kg cinsinden önerilen maksimum dolum miktarı.
10h <sup>1</sup>	Program bitiş zamanı → "Tuşlar", Sayfa 24
	Çamaşır çıkarabilir veya ekleyebilir ve mevcut programı yarıda kesebilirsiniz. → "Çamaşırların ilave edilmesi", Sayfa 30
	Yoğuşma suyu kabı boşaltılmalıdır ve itilmelidir. → "Yoğuşma suyu kabının boşaltılması", Sayfa 33
	Tiftik filtresi temizlenmelidir. → "Tiftik filtresinin temizlenmesi", Sayfa 31
CArE	İlgili basit cihaz bakımı programı yürütülmelidir. → "Cihaz bakımı", Sayfa 41
	Kırıksıklık giderme fonksiyonu için su haznesi doldurulmalıdır. → "Su haznesinin doldurulması", Sayfa 35

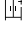

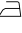

<sup>1</sup> Örnek


Gösterge	Açıklama
Hot	Soğutma prosesinde çamaşırların hasar görmesini önlemek için, çamaşırlar tambur dönerken birkaç dakika soğutulur. Kapı açıldığında soğutma prosesi iptal edilebilir. <b>Not:</b> Ayarlanan program değiştirilmemelidir.
	<ul style="list-style-type: none"> <li>■ yanar: Cihaz Wi-Fi üzerinden ev ağıyla bağlantı kurdu.</li> <li>■ yanıp söner: Cihaz Wi-Fi üzerinden ev ağıyla bağlantı kurmaya çalışıyor.</li> </ul> <p>→ "Home Connect ", Sayfa 38</p>
	Cihazda kullanılmayan ayarlar, Home Connect uygulaması üzerinden ayarlanmıştır. Daha fazla bilgiyi Home Connect uygulaması içinde bulabilirsiniz.
	Program durumu: Kırıksıklık önleme
	Program durumu: Duraklama
End	Program durumu: Program sonu
<sup>1</sup> Örnek	



## 7 Tuşlar

Burada tuşlar ve bunların ayar seçeneklerine ilişkin bir genel bakış bulabilirsiniz.

Tuş	Seçim	Açıklama
▷	<ul style="list-style-type: none"> <li>■ başlat</li> <li>■ iptal</li> <li>■ duraklat</li> </ul>	<p>Programı başlatılması, iptal edilmesi veya duraklatılması.</p> <p>Ekranında    görüntülendiğinde, programı duraklatabilirsiniz.</p> <p>Ekranında ▷ görüntülendiğinde, programı başlatabilirsiniz.</p>
⏻ (açma kapama şalteri)	<ul style="list-style-type: none"> <li>■ açma</li> <li>■ Bekleme / Standby</li> <li>■ Cihazı yeniden başlatınız</li> </ul>	<p>Cihaz açılmalı ve bekleme / Standby durumuna getirilmelidir. Kumanda paneli yanıt vermiyorsa cihazı yeniden başlatmak için ⏻ üzerine yaklaşık 5 saniye basılı tutunuz.</p> <p>→ "<i>Cihaz çalışmıyor.</i>", <i>Sayfa 47</i></p>
🔒 3 sn.	<ul style="list-style-type: none"> <li>■ etkinleştir</li> <li>■ devre dışı bırak</li> </ul>	<p>Çocuk kilidini etkinleştirme veya devre dışı bırakma. Kumanda paneli yanlışlıkla kullanmaya karşı emniyete alınmalıdır.</p> <p>Cihaz, çocuk kilidi etkinleştirildikten sonra kapatılırsa, çocuk kilidi etkin kalır.</p> <p>→ "<i>Çocuk kilidi</i>", <i>Sayfa 34</i></p>
◊	Çoklu seçim	<p>Bir ayarı değiştirmek için seçim düğmesi ^ veya v üzerine, ekranda istenen ayar görüntülenene kadar basınız.</p>

Tuş	Seçim	Açıklama
Ayarlar	Çoklu seçim	→ "Temel ayarlar", Sayfa 41
Favorilerim	<ul style="list-style-type: none"> <li>■ kaydet</li> <li>■ ayarla</li> </ul>	Tuşa yakl. 3 saniye bastığınızda, bireysel program ayarlarınızı kaydedersiniz. → "Program ayarlarının kaydedilmesi", Sayfa 30 Tuşa kısa bastığınızda, bireysel program ayarlarınızla kendi programınızı ayarlarsınız.
Ekstra Kuruluk 	<ul style="list-style-type: none"> <li>■ etkinleştir</li> <li>■ devre dışı bırak</li> </ul>	Kurutma hedefi, çamaşırların program sonunda ne kadar nemli veya kuru olacağını belirler. → "Kurutma hedefi", Sayfa 33
Dolap Kuruluşu 	<ul style="list-style-type: none"> <li>■ etkinleştir</li> <li>■ devre dışı bırak</li> </ul>	Kurutma hedefi, çamaşırların program sonunda ne kadar nemli veya kuru olacağını belirler. → "Kurutma hedefi", Sayfa 33
Ütü Kuruluşu 	<ul style="list-style-type: none"> <li>■ etkinleştir</li> <li>■ devre dışı bırak</li> </ul>	Kurutma hedefi, çamaşırların program sonunda ne kadar nemli veya kuru olacağını belirler. → "Kurutma hedefi", Sayfa 33
5 tane Gömlek	<ul style="list-style-type: none"> <li>■ etkinleştir</li> <li>■ devre dışı bırak</li> </ul>	Ayarlanan programı kırışıklık giderme fonksiyonu Iron Assist  ile ayarlayınız. Program tanımına dikkat ediniz. → "Programlar", Sayfa 25 Giyilmemiş veya az giyilmiş, kuru gömlek ve bluzlar için uygundur. 2 ila 5 parça çamaşır için uygundur.

Tuş	Seçim	Açıklama
Iş kıyafetleri	<ul style="list-style-type: none"> <li>■ etkinleştir</li> <li>■ devre dışı bırak</li> </ul>	<p>Ayarlanan programı kırıksıklık giderme fonksiyonu Iron Assist  ile ayarlayınız. Program tanımına dikkat ediniz. → "Programlar", Sayfa 25</p> <p>Giyilmemiş veya az giyilmiş, kuru temizleme veya tekstil gerektiren pantolonlar için uygundur. Bir takım elbise veya iki parça çamaşır için uygundur.</p>
1 tane Gömlek	<ul style="list-style-type: none"> <li>■ etkinleştir</li> <li>■ devre dışı bırak</li> </ul>	<p>Ayarlanan programı kırıksıklık giderme fonksiyonu Iron Assist  ile ayarlayınız. Program tanımına dikkat ediniz. → "Programlar", Sayfa 25</p> <p>Giyilmemiş veya az giyilmiş, kuru gömlek ve bluzlar için uygundur. Bir parça çamaşır için uygundur.</p>
Kırıksıklık önleme	<ul style="list-style-type: none"> <li>■ etkinleştir</li> <li>■ devre dışı bırak</li> </ul>	<p>Kırıksıklık azaltmayı etkinleştirme veya devre dışı bırakma. Tambur, kırıksıklıkların azaltılması için çamaşır program sonunda 120 dakika boyunca düzenli aralıklarla hareket ettirir.</p>
Hassas	<ul style="list-style-type: none"> <li>■ etkinleştir</li> <li>■ devre dışı bırak</li> </ul>	<p>Koruyucu kurutmayı etkinleştirme veya devre dışı bırakma. Hassas kumaşlar için sıcaklık azaltılır, örn. poliakril veya elastan. Program süresi uzar.</p>

Tuş	Seçim	Açıklama
Kalan süre	24 saate kadar	Program bitiş zamanını ayarlayınız. Program süresi zaten ayarlanan saat süresine dahildir. Program başladıktan sonra program süresi görüntülenir.
Yarım yük	<ul style="list-style-type: none"> <li>■ etkinleştir</li> <li>■ devre dışı bırak</li> </ul>	Tek parça çamaşırlar veya küçük dolum miktarları kurutulmalıdır.
SmartDry 	etkinleştir	Çamaşırlarınız çamaşır makinesinde yıkandıktan sonra kurutma makinesinde çamaşırlarınızı kurutmanız için uygun bir program önerilir. <b>Not:</b> Çamaşır makinesi Home Connect ile uyumlu olmalıdır. Çamaşır makinesi ve kurutma makinesi ev ağına bağlı olmalı ve Home Connect uygulamanızda kayıtlı olmalıdır.
 Remote start	<ul style="list-style-type: none"> <li>■ etkinleştir</li> <li>■ devre dışı bırak</li> <li>■ Home Connect menüsünü açma</li> </ul>	→ "Uzaktan çalıştırma", Sayfa 39



## 8 Programlar

Kumaşlarınızı bir otomatik programla veya bir süreli programla kurutabilirsiniz.



### 8.1 Otomatik programlar

Otomatik programlar, kurutma sırasında nem sensörlerinin çamaşırlarda kalan nemi ölçtüğü programlardır. Program ancak ayarlanan kurutma hedefine ulaşıldığında sonlandırılır. Her bir otomatik programın bir kurutma hedefi → Sayfa 33 vardır. Kurutma hedefi, çamaşırların ne kadar kuru veya nemli olacağını belirler.

#### İpuçları

- Kurutma hedefini kumaşa veya istenen kurutma sonucuna göre seçiniz.  
→ "Kurutma hedefi", Sayfa 33
- Çamaşırlardaki bakım etiketleri size program seçimiyle ilgili ilave bilgiler verir.


Program	Açıklama	maks. dolum miktarı (kg)
Pamuklu	Kalın ve ısıya dayanıklı pamuklu ve keten kumaşları kurutma.	9,0
☐ Pamuklu Eko	Kalın ve ısıya dayanıklı pamuklu ve keten kumaşları kurutma. Enerji tasarruflu program.	9,0
Sentetikler	Sentetik ve karışık dokuma kumaşları kurutma.	3,5
Mix	Pamuklu veya sentetik kumaşları kurutma.	3,0
Çarşaf	Pamuklu yastık ve yorgan kılıflarını ve çarşafı kurutma. <b>Not:</b> Tambur hareketi, büyük çamaşırları kurutmak için optimize edilmiştir.	3,5
Narin	Saten, sentetik ve karışık dokuma hassas kumaşları kurutma.	2,0
AllergyPlus	Kalın ve ısıya dayanıklı pamuklu ve keten kumaşları kurutma. <b>Not:</b> Özellikle yüksek hijyenik gereksinimler için uygundur.	4,0

Program	Açıklama	maks. dolum miktarı (kg)
Gömlek/Bluz	Pamuk, keten, sentetik veya karışık dokulu gömlek veya bluzları kurutma. <b>Not:</b> Optimum kurutma sonucu için bir defada maksimum 5 gömlek veya 5 bluz kurutulmalıdır. Kurutma sonrasında çamaşırları ütöleyiniz veya asınız. Kalan nem böylelikle her tarafa eşit dağılır.	1,5
Süper kısa 40'	Sentetik ve hafif pamuklu kumaşları kurutma.	1,0
Havlu	Kalın ve ısıya dayanıklı pamuklu ve keten havlu ve bornozları kurutma.	6,0
Iron Assist 	Kırıksıklığı ve hava bazlı kokuları azaltma. → " <i>Kırıksıklık giderme fonksiyonu</i> ", Sayfa 34 Kırıksık giderme fonksiyonuna saship programı ayarlamak için ilgili düğmeye basınız. → " <i>Tuşlar</i> ", Sayfa 21	-
Uygulamadan Programlar 	Diğer programları doğrudan Home Connect uygulaması üzerinden seçiniz. Programların açıklamasını Home Connect uygulamasında bulabilirsiniz. <b>Not:</b> Cihazınız ev ağına bağlı olmalı ve Home Connect uygulamanızda kayıtlı olmalıdır. → " <i>Home Connect</i> ", Sayfa 38	-

## 8.2 Süreli programlar

Süreli programlar, belirlenmiş veya ayarlanabilir bir program süresine sahip programlardır. Bu program, örneğin çamaşır henüz kurutulmadıysa da süre dolduğunda sonlandırılır. Süreli programlar, tek parça çamaşırları veya ince kumaşları kurutmak için uygundur.

**İpucu:** Çamaşırlardaki bakım etiketleri size program seçimiyle ilgili ilave bilgiler verir.

Program	Açıklama	maks. dolum miktarı (kg)
Yünlüler Sepette	Yünlü veya yün içeren kumaşları kurutma. <b>Not:</b> Tekstilleri sadece yün sepeti ile kurutunuz. → "Yün sepeti", Sayfa 36	bir parça çamaşır
Kurutma Süreli Program	Yünlüler ve ipek hariç tüm kumaş türlerini kurutma. Ön kurutma yapılmış veya hafif nemli çamaşırlar için ve çok katmanlı, kalın çamaşırlar için uygundur. <b>Not:</b> Bu program, yün sepeti ile kurutma için uygundur. → "Yün sepeti", Sayfa 36 Yün sepetini kullanırsanız, bu programla yün tekstil ürünlerini de kurutabilirsiniz.	3,0
Uygulamadan Programlar 	Diğer programları doğrudan Home Connect uygulaması üzerinden seçiniz. Programların açıklamasını Home Connect uygulamasında bulabilirsiniz. <b>Not:</b> Cihazınız ev ağına bağlı olmalı ve Home Connect uygulamanızda kayıtlı olmalıdır. → "Home Connect ", Sayfa 38	-

## 9 Aksesuar

Orijinal aksesuarlar kullanınız. Bunlar cihazınıza özel tasarlanmıştır.

**Not:** Bazı aksesuarlar diğer renklerde mevcuttur.  
→ "*Müşteri hizmetleri*", Sayfa 52 ile iletişime geçiniz.

	<b>Kullanım</b>	<b>Sipariş numarası</b>
Bağlantı seti	Cihazı, yerden tasarruf etmek için, aynı üreticiye ait, aynı genişliğe ve derinliğe sahip uygun bir çamaşır makinesine yerleştiriniz.	WTZ27510
Uzartılabilir çalışma tezgahına sahip bağlantı seti	Cihazı, yerden tasarruf etmek için, aynı üreticiye ait, aynı genişliğe ve derinliğe sahip uygun bir çamaşır makinesine yerleştiriniz. Çıkarılabilir çalışma tezgahı ile cihaz daha kolay doldurulabilir ve boşaltılabilir.	WTZ27500
Yün sepeti	Münferit yünlü tekstil ürünlerini, spor ayakkabıları ve pelüş hayvanları kurutma veya havalandırma.	WMZ20600
Y Dağıtıcı	Ek bir cihazın su tahliye hortumunu aynı sifon tahliyesine bağlayabilirsiniz.	15000490
Cihaz bakım ürünleri	Yoğun cihaz bakımı fonksiyonu için yedek parça.	00311829
Platform	Cihaz daha kolay doldurma ve boşaltma için daha yükseğe yerleştirilmelidir.	WTZPW20D

## 10 Çamaşır

### 10.1 Çamaşırın hazırlanması

#### DİKKAT!

Çamaşırda unutulmuş cisimler çamaşırlara ve tambura hasar verebilir.

- ▶ Çalıştırmadan önce çamaşırın ceplerindeki tüm cisimler boşaltılmalıdır.

#### Not

Çamaşırınızı hazırlarken, cihazı ve tekstil ürünlerini korursunuz.


- Kumların ve çamur lekесinin fırçalanması
- Bakım etiketlerini dikkate alarak çamaşır renklere ve tekstil ürünlerine göre ayırınız
- Fermuarlar, cırt cırtlar, kancalar ve halkalar kapatılmalıdır
- Perde tutucuları ve kurşun bantlar çıkarılmalıdır
- Çamaşır birbirinden ayrılmış biçimde tambura yerleştiriniz
- Çamaşır kurutma işleminden önce sıkılmalıdır
- Yünlü çamaşır, spor ayakkabıları ve peluş oyuncaklar sadece yün sepeti ile kurutulmalıdır  
→ "Yün sepeti", Sayfa 36

## 11 Temel Kullanım

### 11.1 Cihazın açılması

**Not:** Cihaz elektrikğe bağlandıktan sonra ilk kez açıldığında açılış işlemi bir dakika kadar sürer.

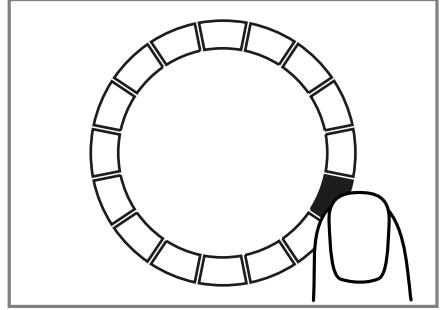
**Gereklilik:** Cihaz usulüne uygun şekilde kuruldu ve bağlandı.  
→ "Kurma ve bağlama", Sayfa 12

- ▶  üzerine basın.  
Açma işlemi birkaç saniye sürer.

**Not:** Tambur aydınlatması otomatik olarak kapanır.

### 11.2 Programın ayarlanması

1. İstenen program üzerine basınız.  
→ "Programlar", Sayfa 25



- ✓ Ekranda program ayarları görüntülenir.
2. İsteğe bağlı olarak, program ayarları uyarlanmalıdır.  
→ Sayfa 29

### 11.3 Program ayarlarının uyarlanması

Programa ve program ilerlemesine bağlı olarak ayarları uygun hale getirilebilir veya etkinleştirebilir ve devre dışı bırakabilirsiniz.

**Gereklilik:** Bir program ayarlandı.  
→ "Programın ayarlanması", Sayfa 29

- ▶ Program ayarları uygun hale getirilmelidir.  
→ "Tuşlar", Sayfa 21

Kumanda mantığı → Sayfa 18  
konusuyla ilgili bilgileri dikkate alınız.

**Not:** Program ayarları program için kalıcı olarak kaydedilmez.

## 11.4 Program ayarlarının kaydedilmesi

Kişisel program ayarlarınızı favori olarak kaydedebilirsiniz.

### Gereklikler

- Bir program ayarlandı.  
→ "Programın ayarlanması", Sayfa 29
- Program ayarları uygun hale getirildi.  
→ "Program ayarlarının uyarlanması", Sayfa 29
- ▶ Yakl. 3 saniye boyunca **Favorilerim** üzerine basınız.  
Kaydedilen programı çağırmak için **Favorilerim** üzerine basınız.  
**Not:** Kaydedilen programın üzerine yazmak için bu adımları yineleyiniz.

## 11.5 Çamaşırların yerleştirilmesi

**Not:** Kırıksıklık oluşumunu önlemek için programın maksimum dolum miktarını dikkate alınız.  
→ "Programlar", Sayfa 25

### Gereklikler

- Çamaşırlar hazırlanmış ve sınıflandırılmıştır.  
→ "Çamaşırlar", Sayfa 29
  - Tambur boş.
1. Kapak açılmalıdır.
  2. Çamaşırları tamburun içine yerleştiriniz.
  3. Kapağı kapatınız.  
Çamaşırların kapağa sıkışmadığından emin olunuz.

## 11.6 Programın başlatılması

**Gerekliklik:** Bir program ayarlandı.  
→ "Programın ayarlanması", Sayfa 29

- ▶ ||▷ tuşuna basınız.

- ✓ Ekranda program süresi ya da program bitiş zamanı görüntülenir.
- ✓ Program sonundan sonra ekranda şu görüntülenir: "End" .

**Not:** "Hot" görüldüğünde, cihaz çamaşırları soğutur.  
"Hot" sönüdüğünde, çamaşırlar soğutulmuştur.

## 11.7 Çamaşırların ilave edilmesi

Programın başlamasından sonra çamaşırları çıkarabilir veya ekleyebilirsiniz.

1. ||▷ tuşuna basınız.  
Soğutma prosesi yaklaşık 30 saniye sonra otomatik olarak başlar ve tambur dönerken çamaşırları kurutur. Soğutma prosesini istemiyor veya iptal etmek istiyorsanız, kapıyı açınız.  
→ "Ekran", Sayfa 20
2. Kapak açılmalıdır.
3. Çamaşır eklenmeli veya çıkarılmalıdır.
4. Kapağı kapatınız.
5. ||▷ tuşuna basınız.

## 11.8 Programın iptal edilmesi

1. ||▷ tuşuna basınız.
2. Kapak açılmalıdır.
3. Çamaşırlar çıkarılmalıdır.  
→ Sayfa 30

## 11.9 Çamaşırların makineden çıkarılması

1. Kapak açılmalıdır.
2. Çamaşırlar tamburdan alınmalıdır.

## 11.10 Cihazın çalışmaya hazır hale (bekleme modu) getirilmesi

- ▶  üzerine basılmalıdır.

## 11.11 Tiftik filtresi


Kurutma sırasında tiftikler çamaşırlardan ayrılır ve tiftik filtresinde birikir. Tiftik filtresi cihazı tiftiklere karşı korur.

### Tiftik filtresinin temizlenmesi

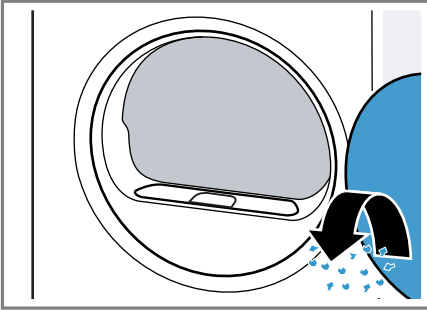
Kurutma programı sonlandığında veya çalışma sırasında ekranda bir uyarı görünürse, tiftik filtresini temizleyiniz.

**Not:** Cihazı tarif edildiği gibi temizlemezseniz, cihaz fonksiyonları kötü etkilenebilir.

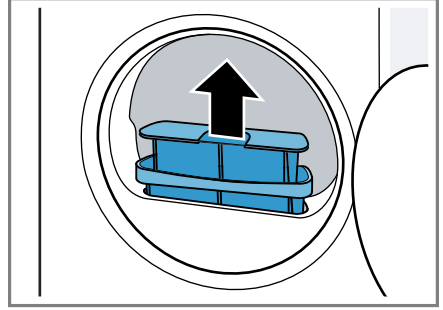
#### Gereklikler

- Kurutma işleminden sonra ekranda "End" gösterilir
- veya makine çalışırken ekranda şu görüntülenir: .

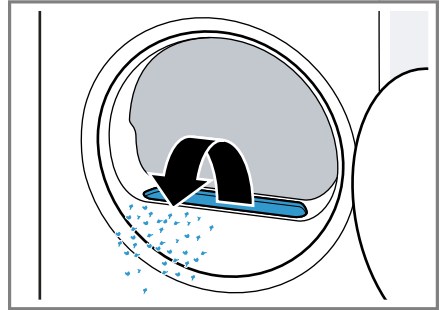
1. Kapak açılmalıdır.
2. Kapaktaki tiftikler temizlenmelidir.



3. İki parçalı tüy süzgecini çıkarınız.

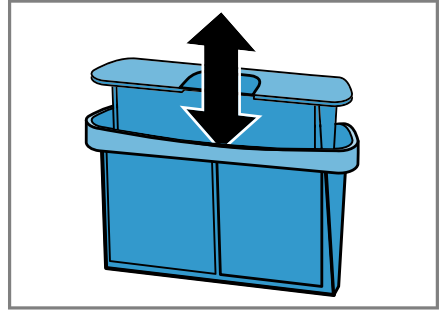


4. Ağızdaki tüyleri temizleyiniz.

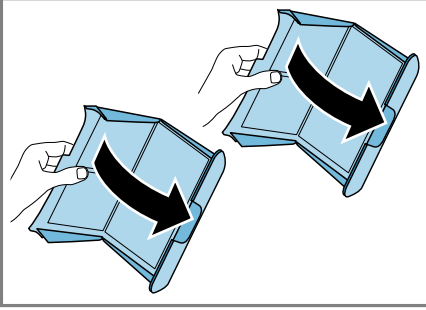


Hava kanalına tüy düşmediğinden emin olunuz.

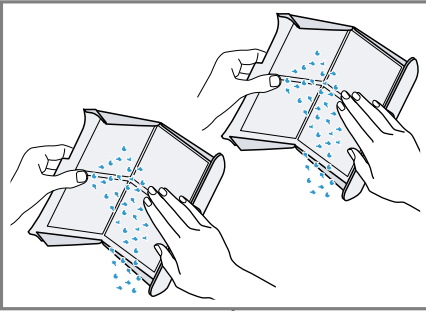
5. İki parçalı tiftik filtresi ayrılmalıdır.



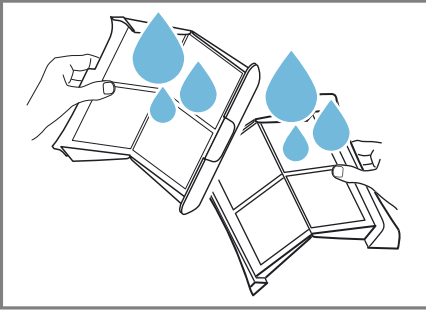
6. Her iki tiftik filtresi açılmalıdır.



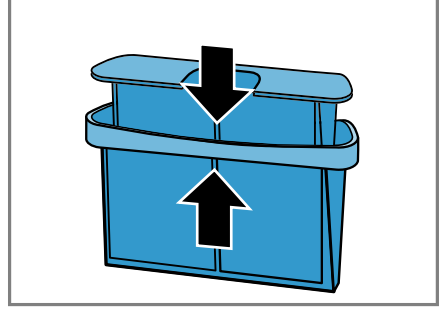
7. Tiftikler giderilmelidir.



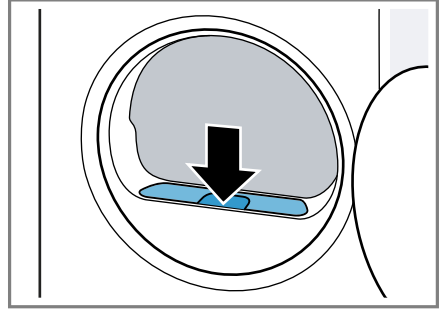
8. Her iki tiftik filtresi sıcak, akan suyun altında temizlenmeli ve kurutulmalıdır.



9. Her iki tiftik filtresi kapatılmalı ve birleştirilmelidir.



10. İki parçalı tiftik filtresi yerleştirilmelidir.



11. Kapağı kapatınız.

## 11.12 Yoğuşma suyu kabı

Kurutma sırasında cihazınızın fabrika yoğuşma suyu kabında topladığı yoğuşma suyu oluşur.

**Not:** Cihazı bu birlikte teslim edilen su çıkış hortumu ile çalıştırınız.

→ "Su çıkış hortumunun bağlanması", Sayfa 14

Su çıkış hortumunu bağlarsanız, düzenli olarak yoğuşma suyu kabını boşaltmanız gerekmez.


→ "Yoğuşma suyu kabının boşaltılması", Sayfa 33



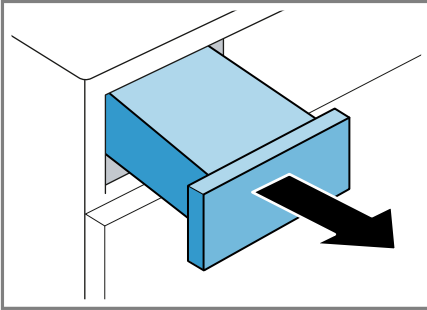
## Yoğuşma suyu kabının boşaltılması

Kurutma programı sonlandığında veya çalışma sırasında ekranda bir uyarı görünürse, yoğuşma suyu kabını boşaltınız.

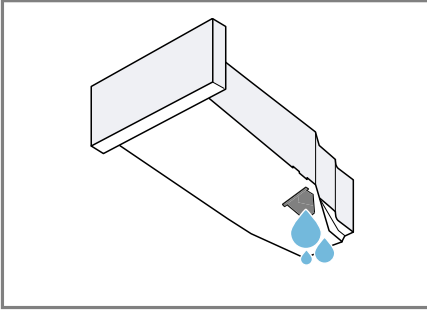
### Gereklilikler

- Kurutma işleminden sonra ekranda "End" gösterilir.
- veya makine çalışırken ekranda şu görüntülenir: .

1. Yoğuşma suyu kabı yatay olarak çıkarılmalıdır.



2. Yoğuşma suyu kabı boşaltılmalıdır.

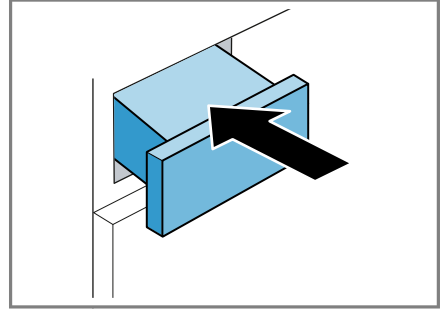


Yoğuşma suyu kabının filtresini → *Sayfa 44* düzenli olarak kontrol ediniz ve filtre kirliyse temizleyiniz. Yoğuşma suyu kabını çalışmadan önce cihaza ittiğinizden emin olunuz.

→ "Yoğuşma suyu kabının içeri itilmesi", *Sayfa 33*




## Yoğuşma suyu kabının içeri itilmesi

- ▶ Yoğuşma suyu kabı dayanak noktasına kadar itilmelidir.



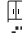


## 12 Kurutma hedefi

Her otomatik program için bir kurutma hedefi belirtilmiştir. Kurutma hedefi, çamaşırların program sonunda ne kadar nemli veya kuru olacağını belirler.

Kurutma hedefi	Açıklama
	Kötü kuruyan çok katmanlı, kalın çamaşırlar için.
	Normal, tek katlı çamaşırlar için.
	Normal, tek katlı çamaşırlar için. Çamaşırlar programın sonunda hala hafif nemlidir. Kırışmayı önlemek için çamaşırları ütöleyiniz veya asınız.

## 12.1 Kurutma hedefinin değiştirilmesi






Bazı otomatik programlarda çamaşırlarınızın daha kuru veya daha nemli olması için kurutma hedefini değiştirebilirsiniz.

1. Bir otomatik program ayarlanmalıdır. → Sayfa 25
- ✓ Ekranda öngörülen kurutma hedefi gösterilir.
2. **Dolap Kuruluşu** , **Ekstra Kuruluk**  veya **Ütü Kuruluşu**  seçeneğine basılmalıdır.

## 12.2 Kurutma hedefinin uyarlanması

Eğer çamaşırlar belirli bir kurutma hedefiyle kurutma işleminden sonra size göre hala nemliyse, kurutma hedefini uyarlayabilirsiniz.


**Not:** Kuru hedefi temel ayarlar üzerinden de ayarlayabilirsiniz.

1. Bir otomatik program ayarlanmalıdır. → Sayfa 25
- ✓ Ekranda öngörülen kurutma hedefi gösterilir.
2. **Dolap Kuruluşu** , **Ekstra Kuruluk**  veya **Ütü Kuruluşu**  üzerine yakl. 3 saniye basınız.
3. Kurutma hedefini ayalamak için  veya  üzerine basınız.
4. Otomatik programa geri dönmek için seçilen kurutma hedefine yaklaşık 3 saniye basınız.

## 13 Çocuk kilidi


Cihazınızın kumanda elemanlarını yanlışlıkla kullanmaya karşı emniyete alınız.

### 13.1 Çocuk kilidinin etkinleştirilmesi

- ▶ Yakl. 3 saniye boyunca  **3 sn.** seçeneğine basınız.
- ✓ Kumanda elemanları kilitlenir.
- ✓ Cihaz bekleme (Standby) modunda olduğunda ve elektrik kesintisinde de çocuk emniyeti etkin kalır.

### 13.2 Çocuk kilidinin devre dışı bırakılması

**Gereklilik:** Çocuk kilidinin devre dışı bırakılması için cihaz çalıştırılmalıdır.

- ▶ Yakl. 3 saniye boyunca  **3 sn.** seçeneğine basınız.

## 14 Kırışıklık giderme fonksiyonu

Kırışıklıkları ve sigara dumanı gibi hava bazlı kokuları azaltmak için, giyilmemiş veya az giyilmiş kuru çamaşırlar için kırışıklık giderme fonksiyonuna sahip bir program kullanınız.

### 14.1 Kırışıklık giderme fonksiyonuna sahip programın başlatılması

#### Not

Terli, parfüm veya deodorant sıkılmış çamaşırları tekrar giymeden önce yıkayınız.  
Kurutma cihazı için temizleme setleri kullanmayınız.

Aşağıdaki kumaşlar için kırışıklık giderme fonksiyonuna sahip program kullanmayınız:

- Yün, deri, viskoz
- Metal, ahşap veya plastik parçalar içeren kumaşlar
- Mumlu ceketler ve yağlı ceketler

### Gereklilikler

- Çamaşırlar hazırlanmıştır.  
→ "*Çamaşırların hazırlanması*", Sayfa 29
  - Çamaşırlar sınıflandırılmıştır.
  - Çamaşırlar yerleştirilmiştir.  
→ "*Çamaşırların yerleştirilmesi*", Sayfa 30
1. Kırışıklık giderme fonksiyonuna sahip bir program ayarlanmalıdır.  
→ "*Otomatik programlar*", Sayfa 25
  2. İstenirse, ayarlanan programı kırışıklık giderme fonksiyonu ile ayarlayınız.  
→ "*Tuşlar*", Sayfa 21
  3. Program başlatılmalıdır.  
→ "*Programın başlatılması*", Sayfa 30  
Su haznesi boşsa ekranda şu görüntülenir: ☞ .  
→ "*Su haznesinin doldurulması*", Sayfa 35  
Kırışıklık giderme fonksiyonunun ortalama program süresi yaklaşık 45 dakikadır ve ortam sıcaklığına bağlı olarak uzayabilir veya kısalsabilir.
  - ✓ Program sonundan sonra ekranda şu görüntülenir: "End" .
  4. Çamaşırlar çıkarılmalıdır.  
→ "*Çamaşırların makineden çıkarılması*", Sayfa 30  
Kırışıklık giderme fonksiyonunun sonucu kumaş türüne, dolun miktarına ve ayarlanan programa göre değişiklik gösterebilir. Kırışıklıkları engellemek için program sona erdiğinde kumaşları hemen çıkarınız.

5. Çamaşırlar asılmalı ve düzeltilmelidir.

## 14.2 Su haznesinin doldurulması

Cihazınız kuru, az giyilmiş çamaşırların kırışıklığını soğuk içme suyuyla giderir. Makine çalışırken ekranda bir uyarı görünürse, su haznesini doldurunuz.

### DİKKAT!

Cihazın kirli veya çok sıcak suyla işletilmesi cihazda hasara yol açabilir.

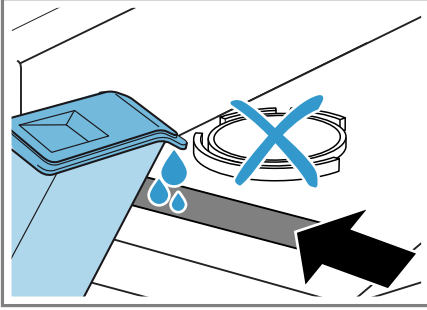
- ▶ Su haznesine sadece soğuk içme suyu doldurunuz.
- ▶ Kırışıklık giderme fonksiyonu için yoğuşma suyu, damıtılmış su, katkı maddeleri veya kireç çözücüler kullanmayınız.

### Gereklilikler

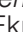
- Kırışıklık giderme fonksiyonuna sahip bir program başlattınız.  
→ "*Kırışıklık giderme fonksiyonuna sahip programın başlatılması*", Sayfa 34
- Ekranda ☞ gösterilir.
- Yoğuşma suyu kabı → Sayfa 32 cihazdan çıkarılmıştır.

## tr Yün sepeti


1. Birlikte teslim edilen su kabı ile yakl. 180 ml su öndeki açıklığa doldurulmalıdır.



Su haznesinin filtresini düzenli olarak kontrol ediniz ve filtre kirliyse temizleyiniz.

→ "Su haznesi filtresinin temizlenmesi", Sayfa 43  
Ekranda  sönmüyorsa, soğuk içme suyunu öndeki açıklığa doldurunuz ve cihazı doğru biçimde hizalayınız.

→ "Cihazın doğru konumlandırılması", Sayfa 16

- ✓ Ekranda  söner.
2. Yoğuşma suyu kabı itilmelidir.  
→ "Yoğuşma suyu kabının içeri itilmesi", Sayfa 33
  3. Program başlatılmalıdır.  
→ "Kırıksıklık giderme fonksiyonuna sahip programın başlatılması", Sayfa 34

## 15 Yün sepeti

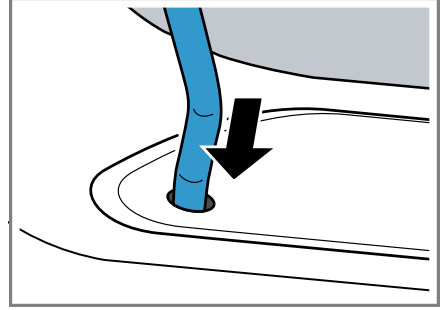
Hassas kumaşlar, peluş oyuncaklar veya spor ayakkabılarını yıpranmadan, nazıkçe kurutmak için yün sepetini kullanınız.

### 15.1 Yün sepetinin kullanılması

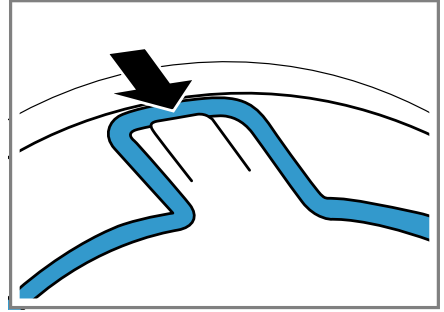
1. Kapağı açınız.

Tamburun boş olduğundan emin olunuz.

2. Yün sepetin ayaklarını kapıdaki deliklere yerleştiriniz.



3. Yün sepetinin tırnağını önden üst kancaya takınız.



### 15.2 Yün sepeti ile programın başlatılması

#### DİKKAT!

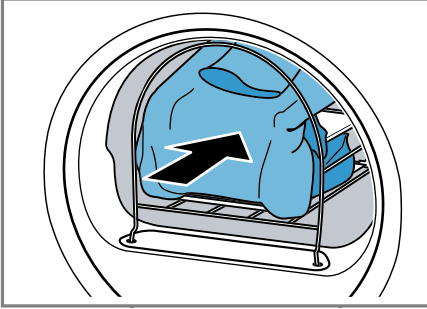
Yün sepetindeki çamaşırlar dönen tambura veya tambur çizgilerine temas ederse, çamaşırlar maddi hasarlara veya cihaz hasarlarına neden olabilir.

- Çamaşırları yün sepetindeki göze yerleştirirken bunların tambura veya tambur çizgilerine temas etmediğinden emin olunuz.

**Gereklilik:** Yün sepeti cihaza yerleştirilmiştir.

→ "Yün sepetinin kullanılması",  
Sayfa 36

1. Çamaşırlar doğrudan veya göz ile yün sepetine koyulmalıdır.  
→ "Yün sepeti uygulama örnekleri",  
Sayfa 37



2. Kapağı kapatınız.
3. Yün sepeti ile kurutmaya uygun bir program ayarlayınız.  
Program tanımına dikkat ediniz.  
→ "Süreli programlar", Sayfa 26
4. Gerekirse program süresini ayarlayınız.

Yün sepetindeki çamaşırlar için önerilen program süresini dikkate alınız:

Çamaşır	Saat:Dakika cinsinden program süresi
İnce yün kazak	yakl. 1:20
Kalın yün kazak	yakl. 1:30 - 3:00
Etek	yakl. 1:00 - 1:30
Pantolon	yakl. 1:00 - 1:30
Eldiven	yakl. 00:30
Spor ayakkabı	yakl. 1:30 / havalandırma ile maks. 2:00

**İpucu:** Kalın veya katmanlı çamaşırlarda program süresini uzatınız.

5. Program başlatılmalıdır  
→ Sayfa 30.
6. Program sona erdikten sonra yün sepeti çıkarılmalıdır.

### 15.3 Yün sepeti uygulama örnekleri

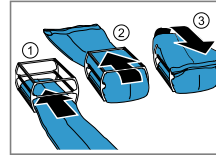
#### DİKKAT!

Yün sepetindeki çamaşırlar dönen tambura veya tambur çizgilerine temas ederse, çamaşırlar maddi hasarlara veya cihaz hasarlarına neden olabilir.

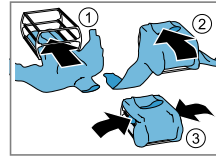
- Çamaşırları yün sepetindeki göze yerleştirirken bunların tambura veya tambur çizgilerine temas etmediğinden emin olunuz.

#### Örnek

Pantolon veya etek

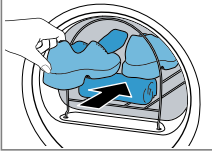
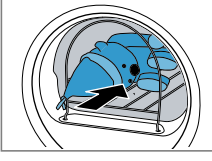


Kazak



#### Kullanımı

Çamaşırlar hafifçe silkelenerek parçaya yerleştirilmelidir.  
**Not:** Çamaşırlar kurutmadan önce sıkılmalıdır.

Örnek	Kullanımı
<p>Spor ayakkabı</p> 	<p>Ayakkabıların dili kaldırılmalıdır. İç tabanlar veya topuk yastıkları çıkarılmalıdır. Eğimli bir temas yüzeyi oluşturmak için rulo yapılmış havlu yün sepetine yerleştirilmelidir. Ayakkabılar ökçesinden el havlusunun üzerine koyulmalıdır.</p> <p><b>Not:</b> Parça kullanılmamalıdır. Deri veya deri parçalar içeren ayakkabılar kurutulmamalıdır.</p>
<p>Bez oyuncaklar</p> 	<p>Peluş oyuncaklar yün sepetine koyulmalıdır.</p> <p><b>Not:</b> Parça kullanılmamalıdır. Birden fazla peluş oyuncakların yün sepetinden düşmediğinden emin olunmalıdır.</p>

## 16 Home Connect

Bu cihaz ağ bağlantısı için uygundur. Fonksiyonları Home Connect uygulaması üzerinden kumanda etmek, temel ayarları uyarlamak veya

güncel işletim durumunu denetlemek için cihazınızı bir mobil cihaza bağlayınız.

Home Connect hizmetleri her ülkede sunulmaz. Home Connect fonksiyonunun kullanılabilirliği, ülkenizde Home Connect hizmetlerinin sunulup sunulmamasına bağlıdır. Buna ilişkin bilgileri [www.home-connect.com](http://www.home-connect.com) altında bulabilirsiniz.

Home Connect uygulaması, sizi oturma açma sürecinin tamamı boyunca yönlendirir. Ayarları yapmak için Home Connect uygulamasında belirtilen talimatları izleyiniz.

**İpucu:** Home Connect uygulamasındaki uyarıları da dikkate alınız.

### Notlar

- Bu kullanım kılavuzundaki güvenlik uyarılarına uyunuz ve ayrıca cihazı Home Connect uygulaması üzerinden kullandığınızda da bu kurallara uyulduğundan emin olunuz.  
→ "Güvenlik", Sayfa 4
- Cihazın manuel kullanımı her zaman önceliklidir. Bu süre içinde Home Connect uygulaması üzerinden kullanım mümkün değildir.

## 16.1 Home Connect uygulamasının kurulması

1. Mobil cihazınıza Home Connect uygulamasını yükleyiniz.
2. Home Connect uygulamasını başlatınız ve Home Connect için erişimi ayarlayınız.

Home Connect uygulaması, sizi oturma açma sürecinin tamamı boyunca yönlendirir.

## 16.2 Home Connect kurulumunu yapınız

### Gereklilikler

- Home Connect uygulaması mobil cihazda ayarlandı.
  - Cihaz, kurulum yerinde WLAN ev ağını (Wi-Fi) çekiyor.
1. Yakl. 3 saniye boyunca **Remote start** seçeneğine basınız.
  2. Home Connect uygulamasındaki talimatları takip ediniz.

## 16.3 Home Connect menüsü

Home Connect menüsünde tüm Home Connect ayarlarını bulabilirsiniz.

### Home Connect menüsünün çağırılması

- ▶ **Remote start** seçeneğine en az 3 saniye süreyle basınız.
- ✓ Ekranda Home Connect menüsünün ilk ayarı görüntülenir.

### Home Connect menüsünde dolaşma

- ▶ Ekranda istediğiniz ayar gösterilene kadar, kısa süreliğine **Remote start** üzerine basınız.

### Home Connect menüsünden çıkılması

- ▶ **Remote start** seçeneğine en az 3 saniye süreyle basınız.

## 16.4 Cihazda Wi-Fi'nin etkinleştirilmesi

### Gereklilikler

- Home Connect menüsü çağırılmıştır. → *Sayfa 39*
- Ekranda "oFF" görünür.

- ▶ Ayarı değiştirmek için **||▷** tuşuna basınız.
- ✓ Wi-Fi etkinleştirildiyse, ekranda "on" görünür.

**Not:** Wi-Fi etkinleştirildiyse, ekranda dönüşümlü olarak "on" ve Wi-Fi bağlantısının sinyal gücü görünür.

## 16.5 Cihazda Wi-Fi'nin devre dışı bırakılması

### Gereklilikler

- Home Connect menüsü çağırılmıştır. → *Sayfa 39*
- Ekranda "on" görünür.
- ▶ Ayarı değiştirmek için **||▷** tuşuna basınız.
- ✓ Wi-Fi devre dışı bırakıldıysa, ekranda "oFF" görünür.

## 16.6 Cihazın ağ ayarlarının sıfırlanması

### Gereklilikler

- Home Connect menüsü çağırılmıştır. → *Sayfa 39*
- Ekranda "rES" görünür.
- ▶ **||▷** seçeneğine en az 3 saniye süreyle basınız.
- ✓ Ağ ayarları sıfırlanır.

## 16.7 Uzaktan çalıştırma

Cihazın Home Connect uygulaması üzerinden uzaktan çalıştırılmasını onaylayınız.



### Not

Uzaktan çalıştırma aşağıdaki koşullar altında devre dışı bırakılır:



- Cihazın kapağı açılır.
- **||▷** üzerine basılır.
- **Remote start** üzerine basılır.
- Elektrik kesintisinden sonra.

## Uzaktan çalıştırmanın etkinleştirilmesi

### Gereklilikler

- Cihaz kapağı kapalıdır.
- Tazeleme haznesi boş değil.
- ▶  **Remote start** seçeneğine basınız.
- ✓  **Remote start** yanar ve ünite Home Connect uygulaması üzerinden uzaktan çalıştırması etkinleştirilir.

## Uzaktan başlatmanın devre dışı bırakılması

- ▶  **Remote start** seçeneğine basınız.
- ✓  **Remote start** söner.

## 16.8 Akıllı program önerisi

Akıllı program önerisini etkinleştirirseniz, çamaşırlarınızı çamaşır makinesinde yıkadıktan sonra cihazınız çamaşırları kurutmak için uygun bir program önerir.

## Akıllı program önerisini etkinleştirme

### Gereklilikler

- Çamaşır makinenizde Home Connect fonksiyonu mevcuttur.
- Çamaşır makineniz ve kurutucunuz ev ağına bağlı ve Home Connect uygulamasında kayıt yapıldı.

### 1. SmartDry seçeneğine basınız.

- ✓ Cihaz uygun bir program belirler. İşlemi iptal etmek için başka bir program ayarlayınız veya cihazı bekleme moduna (Standby) alınız.
- ✓ Cihaz uygun bir program bulunduğunda, programın göstergesi yanar ve ekranda program bilgileri gösterilir.

- ✓ Cihaz uygun bir program bulamadığında bir sinyal duyulur ve ekranda "- -" görüntülenir.

2  tuşuna basınız.

## 16.9 Uzaktan teşhis

Müşteri Hizmetlerine bu istekle başvurursanız, cihazınız Home Connect sunucusuna bağlıysa ve cihazı kullandığınız ülkede uzaktan hata tespiti kullanılıyorsa, Müşteri Hizmetleri uzaktan hata tespiti üzerinden cihazınıza erişebilir.

**İpucu:** Daha fazla bilgi ve uzaktan hata tespitinin ülkenizde kullanılıp kullanılmadığına dair açıklamalar için yerel web sitenizdeki servis/ destek alanına bakınız: [www.home-connect.com](http://www.home-connect.com).

## 16.10 Veri güvenliği

Veri güvenliği ile ilgili bilgileri dikkate alınız.

Cihazınızın internete bağlı bir ev ağına ilk defa bağlanmasıyla birlikte cihazınız aşağıdaki kategorilerdeki verileri Home Connect sunucusuna aktarır (ilk kayıt):

- Benzersiz cihaz tanıtıcısı (cihaz anahtarlarından ve monte edilen Wi-Fi iletişim modülünün MAC adresinden oluşur).
- Wi-Fi iletişim modülünün güvenlik sertifikası (bağlantının bilgi teknolojileri bakımından güvenli şekilde kurulabilmesi için).
- Ev cihazınızın güncel yazılım versiyonu ve donanım versiyonu.
- Fabrika ayarlarına olası bir geri alma durumuna dair bilgiler.

İlk kayıt ile Home Connect fonksiyonlarının kullanımı için hazırlık yapılmış olur ve bu kayıt ancak Home Connect fonksiyonlarını ilk defa kullanmak istediğiniz anda gerekli olacaktır.



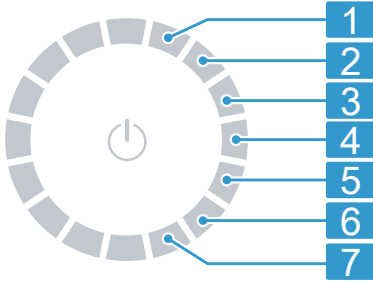
**Not:** Home Connect fonksiyonlarının sadece Home Connect uygulamasıyla bağlantılı olarak kullanılabileceğine dikkat ediniz. Veri güvenliğine ilişkin bilgiler Home Connect uygulaması içinden çağırabilirsiniz.

## 17 Temel ayarlar

Cihazınızın temel ayarlarını ihtiyacınıza göre ayarlayabilirsiniz.

**Not:** Temel ayarları ayrıca Home Connect uygulamasından da yapabilirsiniz.

### 17.1 Temel ayarlara genel bakış



Program konumlu program seçme düğmesi

- 1 Program sonundan sonraki sinyalin ses seviyesi ayarlanmalıdır: 0 (kapalı) ila 4 (çok yüksek sesli)
- 2 Sinyalin ses seviyesi tuşlar seçilerek ayarlanmalıdır: 0 (kapalı) ila 4 (çok yüksek sesli)
- 3 Ekran parlaklığı ayarlanmalıdır: 1 (düşük) ila 4 (çok yüksek)

4 Kurutma hedefi → Sayfa 33 ayarlanmalıdır: 0 (kuru) ila 3 (en kuru)

5 Kolay cihaz bakımı (CP1) veya yoğun cihaz bakımını (CP2) başlatınız. → "Cihaz bakımı", Sayfa 41

6 Başlatılan programların sayısı gösterilir.

7 Cihazın fabrika ayarlarına geri döndürünüz (rES).

### 17.2 Temel ayarların değiştirilmesi

1. Temel ayarları çağırmak için, **Ayarlar** sembolüne basınız.
2. İstenen program ayar düğmesi temel ayar seçilmelidir. → Sayfa 41
3. Temel ayar uygun hale getirilmelidir:
  - Değeri değiştirmek için  $\wedge$  veya  $\vee$  üzerine basılmalıdır.
  - Cihazı fabrika ayarlarına sıfırlamak için  $\|\triangleright$  tuşuna yaklaşık 3 saniye basınız.
4. Ayarları kaydetmek için **Ayarlar** tuşuna basınız.

## 18 Cihaz bakımı

Cihaz, kolay ve yoğun cihaz bakımı için temizleme programları sunar.

### 18.1 Cihaz bakımı için hazırlık yapılması

#### Cihazın cihaz bakımı için hazırlanması

Cihaz bakımından önce cihazı hazırlayınız.

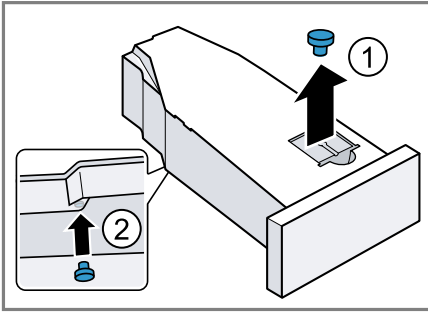
### Gereklilikler

- Tambur boş.
  - Cihaz bekleme (Standby) modundadır.
1. Tiftik filtresi temizlenmelidir.  
→ Sayfa 31
  2. Yoğuşma suyu kabını yatay olarak dışarı çekiniz ve boşaltınız.  
→ Sayfa 33

### Yoğuşma suyu kabının cihaz bakımı için hazırlanması

Cihazın yoğuşma suyunu tahliye hortumu aracılığıyla tahliye ederseniz, cihazın bakımını yapmadan önce yoğuşma suyu kabını hazırlayınız.

1. Tapayı üst kısmın ağzından çıkarınız ① ve alt tarafa yerleştiriniz ②.



2. Yoğuşma suyu kabındaki filtreyi temizleyiniz.

### 18.2 Cihaz bakımının çağırılması

**Gereklilik:** Cihaz bakımı hazır durumdadır. → Sayfa 41

1. ⏻ üzerine basın.  
Açma işlemi birkaç saniye sürer.
2. **Ayarlar** seçeneğine basınız.
3. Programı, pozisyon 5 olarak ayarlayınız.
- ✓ Ekranda dönüşümlü olarak "CP1" ve program süresi görüntülenir.

### 18.3 Basit cihaz bakımı yapılması

Cihazdaki olası hafif kirleri temizlemek için basit cihaz bakımını yürütünüz.

#### Notlar

- Basit cihaz bakımı yaklaşık 1 saat sürer.
- Cihaz, uzun süreli kullanımdan sonra basit cihaz bakımı yapmanızı hatırlatacaktır. Başlatmadan önce ve program bittikten sonra ekranda "CArE" iletisi görüntülenir. Bu uyarı basit cihaz bakımı yapılanaya kadar tekrar görünür.

#### Gereklilikler

- Cihaz bakımı hazır durumdadır.  
→ Sayfa 41
  - Cihaz bakımı için çağrı yapılır.  
→ Sayfa 42
1. Yoğuşma suyu kabına yakli 1,5 litre ılık su doldurulmalıdır. Sıvının dışarı akmasını engellemek için yoğuşma suyu kabını yatay konumda tutunuz.
  2. Yoğuşma suyu kabını yerine oturuncaya kadar itiniz.
  3. ||▷ tuşuna basınız.
    - ✓ Cihaz bakımı başlar ve bir sinyal sesi duyulur.
    - ✓ Cihaz bakımını kapattıktan sonra ekranda "End" görüntülenir ve bir sinyal sesi duyulur.
  4. Yoğuşma suyu kabını yatay olarak dışarı çekiniz ve boşaltınız.
  5. Yoğuşma suyunu tahliye hortumu ile boşaltıyorsanız, yoğuşma suyu kabının altındaki tapa çıkarınız ve yoğuşma suyu kabının altındaki ocağa yerleştiriniz. → Sayfa 42
  6. Yoğuşma suyu kabını yerine oturuncaya kadar itiniz.
  7. Cihazı bekleme (Standby) moduna getiriniz. → Sayfa 31

## 18.4 Yoğun cihaz bakımının yürütülmesi

Cihazdaki inatçı kir birikintilerini ve kokuları gidermek için bir aydan uzun bir bekleme süresinden sonra yoğun cihaz bakımı gerçekleştiriniz.

### Notlar

- Yoğun ünite bakımı yaklaşık 4 saat sürer ve kesintiye uğramamalıdır.
- Cihazın yoğun bakımı için orijinal cihaz bakım ürününe → *Sayfa 28* ihtiyacınız vardır.

### Yoğun cihaz bakımı başlatılması

#### Gereklilikler

- Cihaz bakımı hazır durumdadır.  
→ *Sayfa 41*
- Cihaz bakımı için çağrı yapılır.  
→ *Sayfa 42*

1. ✓ tuşuna basınız.
- ✓ Ekranda dönüşümlü olarak "CP2" ve program süresi görüntülenir.
2. Yoğuşma suyu kabına bir şişe cihaz bakım ürünü ve yaklaşık 1,5 litre ılık musluk suyu doldurunuz. Sıvının dışarı akmasını engellemek için yoğuşma suyu kabını yatay konumda tutunuz.
3. Yoğuşma suyu kabını yerine oturuncaya kadar itiniz.
4. ||▷ tuşuna basınız.
  - ✓ Cihaz bakımı başlar ve bir sinyal sesi duyulur.
  - ✓ Yaklaşık 3 saat sonra cihaz bakıma ara verir ve ekranda kalan program süresi görüntülenir.
5. Yoğuşma suyu kabını yatay olarak dışarı çekiniz ve boşaltınız.
6. Yoğuşma suyu kabına yakl. 1,5 litre ılık su doldurulmalıdır.
7. Yoğuşma suyu kabını dikkatlice yatay konuma getiriniz ve cihaz bakım ürünü kalıntılarını durulamak için boşaltınız.

## Yoğun cihaz bakımı devam ettirilmesi

1. Yoğuşma suyu kabına yakl. 1,5 litre ılık su doldurulmalıdır. Sıvının dışarı akmasını engellemek için yoğuşma suyu kabını yatay konumda tutunuz.
2. Yoğuşma suyu kabını yerine oturuncaya kadar itiniz.
3. ||▷ tuşuna basınız.
  - ✓ Cihaz bakımına devam edilir.Cihaz bakımına devam edilir.
  - ✓ Cihaz bakımını kapattıktan sonra ekranda "End" görüntülenir ve bir sinyal sesi duyulur.
4. Yoğuşma suyu kabını yatay olarak dışarı çekiniz ve boşaltınız.
5. Yoğuşma suyunu tahliye hortumu ile boşaltıyorsanız, yoğuşma suyu kabının altındaki tapa çıkarınız ve yoğuşma suyu kabının altındaki ocağa yerleştiriniz. → *Sayfa 42*
6. Yoğuşma suyu kabını yerine oturuncaya kadar itiniz.
7. Cihazı bekleme (Standby) moduna getiriniz. → *Sayfa 31*

## 19 Cihazı temizleme ve bakımını yapma

Cihazınızın uzun süre işler durumda kalmasını sağlamak için, itinayla temizliğini ve bakımını yapınız.

### 19.1 Su haznesinin filtresi

Su haznesindeki filtre cihazı kirlenmelere karşı korur.

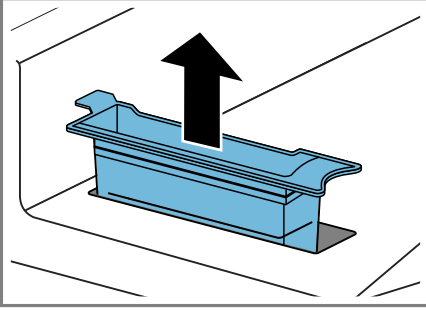
#### Su haznesi filtresinin temizlenmesi

Filtreyi düzenli olarak kontrol ediniz ve filtre kirliyse temizleyiniz.

**Gereklilik:** Yoğuşma suyu kabı → *Sayfa 32* cihazdan çıkarılmıştır.

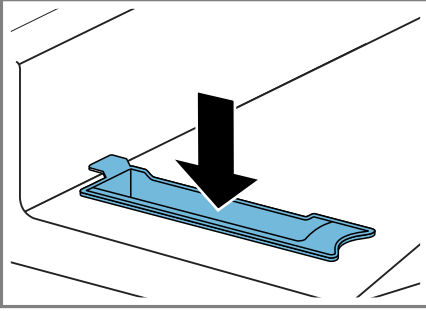
tr Cihazı temizleme ve bakımını yapma

1. Filtre dışarı çekilmelidir.



2. Filtre sıcak musluk suyunun altında temizlenmeli veya bulaşık makinesinde yıkanmalıdır.

3. Filtre takılmalıdır.



4. Yoğuşma suyu kabı itilmelidir  
→ Sayfa 33.

## 19.2 Nem sensörü

Bu cihazın nem sensörü, çamaşırlarınızın kurutma sırasında ne kadar nemli olduğunu belirler. Çamaşırlardaki kalan neme göre cihaz otomatik programın süresini değiştirir.

### Nem sensörünün temizlenmesi

Bir süre sonra nem sensörü üzerinde kireç, deterjan ve bakım ürünlerinin artıkları birikebilir. Nem sensörünü düzenli aralıklarla temizleyiniz.

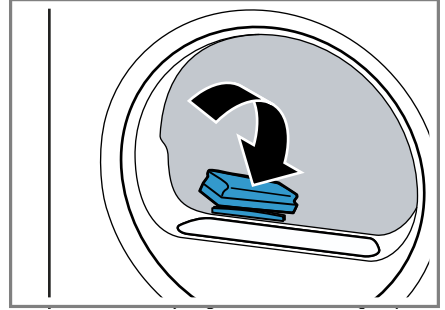
## DİKKAT!

Sert veya kaba cisimler nem sensörüne hasar verebilir.

- ▶ Sert veya kaba cisimleri, ovalama maddelerini veya çelik telleri kullanarak temizlik yapmayınız.

**Not:** Cihazı tarif edildiği gibi temizlemezseniz, cihaz fonksiyonları kötü etkilenebilir.

1. Kapağı açınız.
2. Nem sensörünü bir süngerle temizleyiniz.



## 19.3 Yoğuşma suyu kabının filtresi

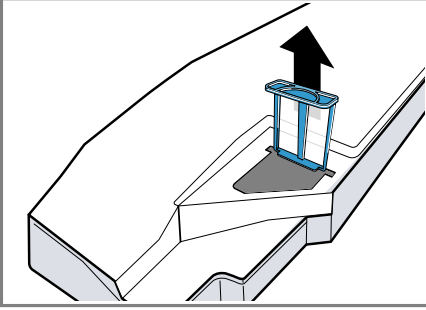
Kurutma sırasında çamaşırlardaki tiftikler yoğuşma suyuna karışır. Yoğuşma suyu kabındaki filtre, cihazı tiftiklerden korur.

### Yoğuşma suyu kabının filtresi temizlenmelidir.

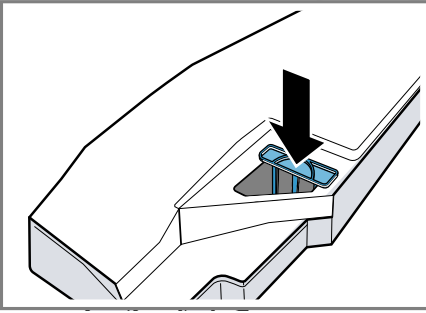
Yoğuşma suyu kabını boşaltma sırasında filtre otomatik olarak temizlenir. Filtreyi düzenli olarak kontrol ediniz ve filtre kirliyse temizleyiniz.

1. Yoğuşma suyu kabı boşaltılmalıdır.  
→ "Yoğuşma suyu kabının boşaltılması", Sayfa 33

2. Filtre çıkarılmalıdır.



3. Filtre sıcak musluk suyunun altında temizlenmeli veya bulaşık makinesinde yıkanmalıdır.  
4. Filtre dayanağa kadar içeri itilmelidir.



5. Yoğuşma suyu kabı itilmelidir.  
→ "Yoğuşma suyu kabının içeri itilmesi", Sayfa 33

## 20 Arızaları giderme

Cihazınızdaki küçük arızaları kendiniz giderebilirsiniz. Müşteri hizmetlerine başvurmadan önce arıza gidermeye ilişkin verilen bilgilerden yararlanınız. Bu sayede gereksiz masrafı önlemiş olursunuz.





### UYARI

#### Elektrik çarpması tehlikesi!

Usulüne uygun olmayan onarımlar tehlikelidir.

- ▶ Sadece bunun eğitimini almış uzman personel cihazda onarımlar yapabilir.
- ▶ Cihazın onarımı sırasında sadece orijinal yedek parçalar kullanılmalıdır.
- ▶ Bu cihazın elektrik kablosu zarar görmüşse tehlikenin önlenmesi için, üretici, müşteri hizmetleri veya benzer kalifikasyona sahip bir kişi tarafından değiştirilmelidir.

Hata	Nedeni ve sorun giderme
"Hot" ve tambur dönüyor.	Soğutma prosesi etkin. 1. Hata yok. 2. Soğutma prosesi sırasında program değişimi yapmayınız. <b>Not:</b> Soğutma prosesi 10 dakika kadar sürer. Cihazı kumanda etmeye devam edebilirsiniz.
Uğultulu ses.	Kompresör etkin. ▶ Hata yok - Normal çalışma sesi.
Ekran söner ve   ▷ yanıp söner.	Enerji tasarrufu modu aktif. ▶ Herhangi bir tuşa basınız. ✓ Ekran yeniden yanar.
"CARÉ"	Belirli bir kullanım süresinden sonra otomatik olarak cihaz tarafından basit cihaz bakımı yapılması önerilir. ▶ Cihazda basit cihaz bakımının yapılması. → "Cihaz bakımı", Sayfa 41
Kırıxıklık giderme fonksiyonu çok uzun sürüyor.	Düşük ortam sıcaklığı, kırıxıklık giderme fonksiyonunun süresini uzatır. ▶ Hata yok - Müdahale gerekmiyor.
☹	Tiftik filtresi kirlenmiştir. ▶ → "Tiftik filtresinin temizlenmesi", Sayfa 31
Cihaz çalışmıyor.	Şebeke bağlantı kablosunun elektrik fişi takılı değil. ▶ Cihazı elektrik şebekesine bağlayınız. Sigorta kutusundaki sigorta atmış. ▶ Sigorta kutusundaki ilgili sigortayı kontrol ediniz. Elektrik beslemesi kesildi.

Hata	Nedeni ve sorun giderme
Cihaz çalışmıyor.	<ul style="list-style-type: none"> <li>▶ Oda aydınlatmasının veya odadaki diğer cihazların çalışıp çalışmadığını kontrol ediniz.</li> </ul> <hr/> <p>Yazılım hatası var.</p> <ul style="list-style-type: none"> <li>▶ Cihazı yeniden başlatmak için  üzerine yaklaşık olarak 5 saniye basınız.</li> </ul>
Cihaz duraklatıldı ama tambur dönüyor.	Soğutma prosesi etkin. <ul style="list-style-type: none"> <li>▶ Hata yok - Müdahale gerekmiyor.</li> </ul>
Home Connect düzgün biçimde çalışmıyor.	Farklı sebepler söz konusu olabilir. <ul style="list-style-type: none"> <li>▶ <a href="http://www.home-connect.com">www.home-connect.com</a> adresine gidiniz.</li> </ul>
Ev ağı ile bağlantı yok.	<p>Wi-Fi kapalı.</p> <ul style="list-style-type: none"> <li>▶ Cihazda Wi-Fi'nin etkinleştirilmesi. → "<i>Cihazda Wi-Fi'nin etkinleştirilmesi</i>", Sayfa 39.</li> </ul> <hr/> <p>Wi-Fi etkinleştirildi ama ev ağı ile bağlantı kurulamadı.</p> <ol style="list-style-type: none"> <li>1. Ev ağı kullanılabilir.</li> <li>2. Cihazı yeniden ev ağına bağlayınız. → "<i>Home Connect kurulumunu yapınız</i>", Sayfa 39</li> </ol>
Kırıksıklık oluşumu.	<p>Doldurma miktarı çok yüksek.</p> <ul style="list-style-type: none"> <li>▶ → "<i>Programlar</i>", Sayfa 25 için maksimum dolum miktarına dikkat ediniz.</li> </ul> <hr/> <p>Çamaşırlar kurutma işleminden sonra tamburda çok uzun süre kalıyor.</p> <ol style="list-style-type: none"> <li>1. Çamaşırları kurutma sonrasında hemen tamburdan çıkarınız.</li> <li>2. Çamaşırları soğutmak için yayınız.</li> </ol> <hr/> <p>Kumaş türü için uygun olmayan bir program ayarlanmıştır.</p> <ul style="list-style-type: none"> <li>▶ Kumaş türüne uygun programı ayarlayınız. → "<i>Programlar</i>", Sayfa 25</li> </ul> <hr/> <p>Sentetik kumaşlar çok uzun süre kurutuldu.</p> <ul style="list-style-type: none"> <li>▶ → "<i>Kurutma hedefinin değiştirilmesi</i>", Sayfa 34.</li> <li>▶ → "<i>Kurutma hedefinin ayarlanması</i>", Sayfa 34.</li> </ul> <hr/> <p>Kırıksıklık azaltma etkinleştirilemedi.</p> <ul style="list-style-type: none"> <li>▶ Kırıksıklık azaltmayı etkinleştiriniz. → "<i>Tuşlar</i>", Sayfa 23</li> </ul>
 ve program iptal edildi.	<p>Yoğuşma suyu kabı dolu.</p> <ol style="list-style-type: none"> <li>1. → "<i>Yoğuşma suyu kabının boşaltılması</i>", Sayfa 33.</li> <li>2. → "<i>Yoğuşma suyu kabının içeri itilmesi</i>", Sayfa 33.</li> <li>3. → "<i>Programın başlatılması</i>", Sayfa 30.</li> </ol> <hr/> <p>Su tahliye hortumu bükülmüş veya sıkışmış.</p>

Hata	Nedeni ve sorun giderme
☰ ve program iptal edildi.	<p>1. Su tahliye hortumunun bükülmediğinden veya sıkışmadığından emin olunuz.</p> <p>2. Su tahliye hortumunu bükmeden döşeyiniz.</p> <hr/> <p>Su tahliye hortumu doğru bağlanmamış.</p> <p>► Su tahliye hortumunun doğru bağlandığından emin olunuz. → "Su çıkış hortumunun bağlanması", Sayfa 14</p> <hr/> <p>Su tahliye hortumu tıkanmış.</p> <p>► Su tahliye hortumunu şebeke suyuyla durulayınız.</p> <hr/> <p>Yoğuşma suyu kabının filtresi kirlenmiştir.</p> <p>► → "Yoğuşma suyu kabının filtresi temizlenmelidir.", Sayfa 44.</p>
Su tahliye hortumunun bağlı olmasına rağmen yoğuşma suyu kabında yoğuşma suyu var.	<p>Yoğuşma suyu kabında bir miktar yoğuşma suyu kalabilir.</p> <p>► Hata yok - Müdahale gerekmiyor.</p> <hr/> <p>Su tahliye hortumu doğru bağlanmamış.</p> <p>► Su tahliye hortumunun doğru bağlandığından emin olunuz. → "Su çıkış hortumunun bağlanması", Sayfa 14</p>
Program çalışmaya başlamıyor.	<p><b>Kalan süre</b> etkinleştirildi.</p> <p>► <b>Kalan süre</b> etkin olma durumu açısından kontrol edilmelidir.</p> <hr/> <p>Çocuk kilidi etkinleştirildi.</p> <p>► Çocuk kilidi devre dışı bırakılmalıdır. → "Çocuk kilidinin devre dışı bırakılması", Sayfa 34</p> <hr/> <p>  ▷ üzerine basılmamıştır.</p> <p>►   ▷ tuşuna basınız.</p> <hr/> <p>Kapak kapatılmamış.</p> <hr/> <p>Herhangi bir program ayarlanmamış.</p> <p>1. → "Programın ayarlanması", Sayfa 29.</p> <p>2. → "Programın başlatılması", Sayfa 30.</p>
Program süresi, kurutma sırasında değişiyor.	<p>Program akışı elektronik olarak optimize ediliyor. Bu durum, program süresinin değişmesine sebep olabilir.</p> <p>► Hata yok - Müdahale gerekmiyor.</p>
Pompa gürültüsü.	<p>Yoğuşma suyu pompası etkin.</p> <p>► Hata yok - Normal çalışma sesi.</p>
Vızılı gürültü.	<p>Kompresör havalandırma etkin.</p> <p>► Hata yok - Normal çalışma sesi.</p>



Hata	Nedeni ve sorun giderme
Kurutma süresi çok uzun.	Tiftik filtresi kirlenmiştir. ▶ → "Tiftik filtresinin temizlenmesi", Sayfa 31
	Ortam sıcaklığı 30 °C'den yüksek. ▶ Ortam sıcaklığının 30 °C'nin altında olduğundan emin olunuz.
	Ortam sıcaklığı 15 °C'den düşük. ▶ Ortam sıcaklığının 15 °C'nin üzerinde olduğundan emin olunuz.
	Cihazın kurulum yerinde yetersiz hava beslemesi. ▶ Cihazın kurulum yerini havalandırınız.
	Düşük yük miktarlarıyla sürekli kurulum veya düşük yük miktarlarıyla sürekli kırıksıklık giderme fonksiyonunun sürekli kullanımında otomatik kendi kendine temizleme için çok az miktarda yoğuşma suyu. ▶ Dolum miktarı 3 kg'den fazla nemli çamaşırları program sonuna kadar düzenli olarak kurutunuz.
	Cihazın havalandırma boşluğu bloke olmuş. ▶ Cihazın havalandırma boşluğunun açık tutulduğundan emin olunuz.
Dışarı su akıyor.	Eşanjör kirlenmiş. ▶ Cihazda basit cihaz bakımının yapılması. → "Cihaz bakımı", Sayfa 41
	Cihaz doğru şekilde hizalanmamış. ▶ → "Cihazın doğru konumlandırılması", Sayfa 16
Su tahliye hortumu doğru bağlanmamış.	Su tahliye hortumunun doğru bağlandığından emin olunuz. → "Su çıkış hortumunun bağlanması", Sayfa 14
	Kırıksıklık giderme fonksiyonunun su haznesi boş. ▶ Su haznesinin doldurulması. → "Su haznesinin doldurulması", Sayfa 35.
Su haznesinin doldurulması sırasında su taşıyor.	Su haznesi dolu. <b>Not:</b> Taşan su sorun değildir. ▶ Su haznesine daha fazla su doldurmayınız.
	Su haznesinin filtresi kirlenmiştir. ▶ → "Su haznesi filtresinin temizlenmesi", Sayfa 43.

<b>Hata</b>	<b>Nedeni ve sorun giderme</b>
Çamaşırlar çok nemli.	Kumaş türü için uygun olmayan bir program ayarlanmıştır. ▶ Yeniden kurutma için bir süreli program ayarlayınız. → "Programlar", Sayfa 25
	Elektrik beslemesi kesildi. ▶ Oda aydınlatmasının veya odadaki diğer cihazların çalışıp çalışmadığını kontrol ediniz.
	Doldurma miktarı çok yüksek. ▶ → "Programlar", Sayfa 25 için maksimum dolum miktarına dikkat ediniz.
	Sıcak çamaşırlar genelde program sonunda olduklarından daha ıslak şekilde algılanır. <b>1.</b> Çamaşırları kurutma sonrasında hemen tamburdan çıkarınız. <b>2.</b> Çamaşırları soğutmak için yayınız.
	Uygun olmayan bir kurutma hedefi ayarlanmış. ▶ → "Kurutma hedefinin değiştirilmesi", Sayfa 34.
	Kurutma hedefi uyarlanmamış. ▶ → "Kurutma hedefinin uyarlanması", Sayfa 34.
	Doldurma miktarı çok düşük. ▶ Yeniden kurutma için bir süreli program ayarlayınız. → "Programlar", Sayfa 25
	Nem sensörü kirlenmiş. ▶ → "Nem sensörünün temizlenmesi", Sayfa 44.
	Kurutma işlemi iptal edildi ve yoğuşma suyu kabı dolu. <b>1.</b> → "Yoğuşma suyu kabının boşaltılması", Sayfa 33. <b>2.</b> → "Yoğuşma suyu kabının içeri itilmesi", Sayfa 33. <b>3.</b> → "Programın başlatılması", Sayfa 30.
Cihaz içinde koku oluşmuş.	Cihazda inatçı kirler veya cihaz bir aydan uzun bir süre çalıştırılmadı. ▶ Cihazdaki yoğun cihaz bakımını yürütünüz. → "Cihaz bakımı", Sayfa 41

## 21 Taşıma, depolama ve atığa verme

### 21.1 Eski cihazları atığa verme

Çevreye duyarlı bir imha işlemiyle çok değerli ham maddeler yeniden kullanılmak üzere değerlendirilebilir.

#### **⚠ UYARI** **Sağlık tehlikesi!**

Çocuklar kendilerini cihaz içine kilitleyebilir ve bunun sonucunda ölüm tehlikesi söz konusu olabilir.

- ▶ Cihazı, cihaz kapağının açılmasını bloke edebilecek veya engelleyebilecek bir kapının arkasında kurmayın.
- ▶ Hizmet dışı bırakılan cihazlarda elektrik fişi çekilmeli, şebeke bağlantı kablosu kesilmeli ve cihaz kapısının kilidi kapı kapanmayacak şekilde tahrip edilmelidir.

#### **⚠ UYARI** **Yangın tehlikesi!**

Bu cihazda kullanılan soğutucu madde R290 çevre dostu olmasına rağmen aynı zamanda yanıcıdır ve usulüne uygun şekilde imha edilmemesi halinde cihazların alev alması söz konusu olabilir.

- ▶ Cihazın usulüne uygun bir şekilde imha edilmesini sağlayın.
- ▶ Soğutucu madde devresinin borularına zarar vermeyin.

1. Elektrik kablosunun elektrik fişini çekin.
2. Elektrik kablosunu kesip ayırın.
3. Cihazı çevreye zarar vermeyecek şekilde imha ediniz.

Güncel imha yol ve yöntemleri hakkında bilgi edinmek için lütfen yetkili satıcınıza veya bağlı olduğunuz belediyeye ya da şehir idaresine başvurunuz.



Bu ürün T.C. Çevre ve Şehircilik Bakanlığı tarafından yayımlanan "Atık Elektrikli ve Elektronik Eşyaların Kontrolü

Yönetmeliği"nde belirtilen zararlı ve yasaklı maddeleri içermez. AEEE yönetmeliğine uygundur.

Bu ürün, geri dönüşümlü ve tekrar kullanılabilir nitelikteki yüksek kaliteli parça ve malzemelerden üretilmiştir. Bu nedenle, ürünü, hizmet ömrünün sonunda evsel veya diğer atıklarla birlikte atmayın. Elektrikli ve elektronik cihazların geri dönüşümü için bir toplama noktasına götürün. Bu toplama noktalarını bölgenizdeki yerel yönetime sorun. Kullanılmış ürünleri geri kazanıma vererek çevrenin ve doğal kaynakların korunmasına yardımcı olun. Ürünü atmadan önce çocukların güvenliği için elektrik fişini kesin ve kilit mekanizmasını kırarak çalışmaz duruma getirin.

## 22 Müşteri hizmetleri

İlgili Ürünlerin Çevreye Duyarlı Tasarımına İlişkin Yönetmeliği uyarınca fonksiyon ile ilgili orijinal yedek parçaları, cihazınız piyasaya çıkarıldıktan sonra en az 10 yıl süresince müşteri hizmetlerimizden temin edebilirsiniz.

Ülkenizde geçerli olan garanti süresi ve garanti koşulları ile ilgili ayrıntılı bilgileri müşteri hizmetlerimizden, yetkili satıcınızdan veya Web sitemizden alabilirsiniz.

Müşteri hizmetlerine başvurduğunuzda cihazınızın ürün numarasını (E-Nr.), imalat numarasını (FD) ve sayma numarasını (Z-Nr.) hazır bulundurunuz.

İthalatçı Firma: BSH Ev Aletleri ve Sanayi Ticaret A.Ş.

Fatih Sultan Mehmet Mah. Balkan Çad. No:51

Ümraniye-İstanbul-Türkiye

Tel : 0216 528 90 00 Fax : 0216 528 99 99

Üretici Firma : BSH Hausgeräte GmbH

Carl-Wery Straße 34

81739 München, Germany

www.bosch-home.com

Müşteri hizmetlerinin irtibat bilgileri, ekteki müşteri hizmetleri dizninde veya web sitemizde yer almaktadır.

Tüm yetkili servis istasyonlarının iletişim bilgilerine aşağıdaki web sitemizden ulaşabilirsiniz.

<https://www.bosch-yetkiliservisi.com/>

Ayrıca yetkili servis istasyonlarına ait bilgiler, ilgili bakanlık tarafından oluşturulan [www.servis.gov.tr](http://www.servis.gov.tr) adresli web sitesinde yer almaktadır.

## 22.1 Ürün numarası (E-Nr.), imalat numarası (FD) ve sayma numarası (Z-Nr.)

Ürün numarasını (E-Nr.), imalat numarasını (FD) ve sayma numarasını (Z-Nr.) cihazın tip etiketinde bulabilirsiniz.

Tip plakasının yeri modele bağlı olarak değişir:

- Kapağın iç tarafında.
- Bakım kapağının iç tarafında.
- Cihazın arka tarafında.

Cihaz bilgilerini ve müşteri hizmetlerinin telefon numarasını hızlıca bulabilmeniz için bilgileri not etmenizi öneririz.

## 22.2 Garanti Şartları

Kullanım Süresi: 10 YIL (Ürünün fonksiyonunu yerine getirebilmesi için gerekli yedek parça bulundurma süresi).

Malın ayıplı olduğunun anlaşılması durumunda tüketici, 6502 sayılı Tüketicinin Korunması Hakkında Kanununun 11 inci maddesinde yer alan;

- Sözleşmeden dönme
- Satış bedelinden indirim isteme,
- Ücretsiz onarılmasını isteme,
- Satılanın ayıpsız bir misli ile değiştirilmesini isteme,

haklarından birini kullanabilir.

Tüketicinin bu haklarından ücretsiz onarım hakkını seçmesi durumunda satıcı; işçilik masrafı, değiştirilen parça bedeli ya da başka herhangi bir ad altında hiçbir ücret talep etmeksizin malın onarımını yapmak veya yaptırmakla yükümlüdür.

Tüketici ücretsiz onarım hakkını

üretici veya ithalatçıya karşı da


kullanılabilir. Satıcı, üretici ve ithalatçı tüketicinin bu hakkını kullanmasından müteselsilen sorumludur.

Tüketicinin, ücretsiz onarım hakkını kullanması halinde malın;


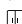



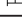
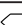
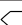
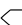
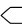


- Garanti süresi içinde tekrar arızalanması,
- Tamiri için gereken azami sürenin aşılması,
- Tamirinin mümkün olmadığı, yetkili servis istasyonu, satıcı, üretici veya ithalatçı tarafından bir raporla belirlenmesi durumlarında;

tüketici malın bedel iadesini, ayıp oranında bedel indirimini veya imkan varsa malın ayıpsız misli ile değiştirilmesini satıcıdan talep edilir. Satıcı, tüketicinin talebini reddedemez. Bu talebin yerine getirilmemesi durumunda satıcı, üretici ve ithalatçı müteselsilen sorumludur.

## 23 Tüketim değerleri

Aşağıdaki  **Pamuklu Eko** programı ("ok" ile işaretlenmiştir) normal ıslaklıkta pamuklu çamaşırların kurutulması için uygundur ve enerji tüketimi de göz önüne alındığında ıslak pamuklu çamaşırların kurutulması için en verimli programdır. Bu programın enerji etiketinde belirtilen tüketim değerleri, çamaşırların %60 oranındaki nem içeriğiyle ilgilidir. Diğer programlar için belirtilen değerler referans değerlerdir ve geçerli EN61121 normuna dayalı olarak belirlenmiştir.

Gerçek değerler kumaş türüne, kurutulacak çamaşırların yapısına, kumaşlarda kalan neme, ayarlanan kurutma derecesine, doldurma miktarına, ortam koşullarına ve ek fonksiyonların aktifleştirilip aktifleştirilmediğine bağlı olarak verilen değerlerden farklı olabilir. Program seçimi sırasında cihaz ekranında gösterilen tahmini program süresi / kalan süre, cihazın teslimat durumunda çamaşır makinesinde 1000 değişken devirli bir sıkma hızına bağlıdır.

Program	Nihai nem (%)	Dolum miktarı (kg)	Sıkma devir sayısı (dev/dak)	İlk nem (%)	Program süresi (sa:dak)	Enerji tüketimi (kWh/çevrim)
Pamuklu + Dolap Kuruluğu 	-1,5	9,0	1400	50	3:16	1,54
Pamuklu + Dolap Kuruluğu 	-1,5	4,5	1400	50	2:23	0,98
Pamuklu + Dolap Kuruluğu 	-1,5	9,0	1000	60	3:38	1,78
Pamuklu + Dolap Kuruluğu 	-1,5	4,5	1000	60	2:36	1,12
Pamuklu + Dolap Kuruluğu 	-1,5	9,0	800	70	4:00	2,01
Pamuklu + Dolap Kuruluğu 	-1,5	4,5	800	70	2:49	1,27
 Pamuklu Eko	0,0	9,0	1400	50	2:52	1,36
 Pamuklu Eko	0,0	4,5	1400	50	1:54	0,78
 Pamuklu Eko	0,0	9,0	1000	60	3:15	1,60
 Pamuklu Eko	0,0	4,5	1000	60	2:05	0,89
 Pamuklu Eko	0,0	9,0	800	70	3:38	1,84
 Pamuklu Eko	0,0	4,5	800	70	2:16	1,00

Program	Nihai nem (%)	Dolum miktarı (kg)	Sıkma devir sayısı (dev/dak)	İlk nem (%)	Program süresi (sa:dak)	Enerji tüketimi (kWh/çevrim)
Pamuklu + Ütü Kuruluğu $\Delta$	12,0	9,0	1400	50	2:05	0,96
Pamuklu + Ütü Kuruluğu $\Delta$	12,0	4,5	1400	50	1:22	0,54
Pamuklu + Ütü Kuruluğu $\Delta$	12,0	9,0	1000	60	2:28	1,21
Pamuklu + Ütü Kuruluğu $\Delta$	12,0	4,5	1000	60	1:35	0,68
Pamuklu + Ütü Kuruluğu $\Delta$	12,0	9,0	800	70	2:51	1,45
Pamuklu + Ütü Kuruluğu $\Delta$	12,0	4,5	800	70	1:48	0,82
Sentetikler + Dolap Kuruluğu $\square$	2,0	3,5	800	40	1:08	0,42
Sentetikler + Dolap Kuruluğu $\square$	2,0	3,5	600	50	1:20	0,52

## 24 Teknik veriler

Cihaz yüksekliği	84,2 cm
Cihaz genişliği	59,8 cm
Cihaz derinliği	61,3 cm
Kapak kapalıyken cihaz derinliği	65,1 cm
Kapak açıkken cihaz derinliği	110,5 cm
Ağırlık	57,1 kg
Maksimum dolum miktarı	9,0 kg
Şebeke gerilimi	220-240 V, 50 Hz
⇒ Minimum kurulum güvenliği	10 A

Nominal güç	600 W
Güç tüketimi	<ul style="list-style-type: none"> <li>■ Bekleme (Standby): 0,30 W</li> <li>■ Kapalı olmayan durumda: 0,30 W</li> </ul>
Çevre sıcaklığı	<ul style="list-style-type: none"> <li>■ Minimum: 5 °C</li> <li>■ Maksimum: 35 °C</li> </ul>
Şebeke bağlantı kablosunun uzunluğu	145 cm

Bu ürün, enerji verimlilik sınıfı F'ye sahip ışık kaynakları içerir. Işık kaynakları, yedek parça olarak sunulur ve sadece bu yönde eğitim almış uzman personel tarafından değiştirilmelidir.

## tr Uygunluk beyanı

Modelinizle ilgili ayrıntılı bilgileri internette şurada bulabilirsiniz: [www.bosch-home.com/energylabel](http://www.bosch-home.com/energylabel). Lütfen model arama ile ilgili talimatları izleyiniz. Model tanımı tip plakasında yer alan ürün numarasındaki (E-Nr.) eğik çizgiden önceki işaretlerden oluşur. Model tanımını alternatif olarak enerji etiketinin ilk satırında da bulabilirsiniz.

## 25 Uygunluk beyanı

BSH Hausgeräte GmbH, Home Connect fonksiyonuna sahip cihazın 2014/53/EU yönergesinin temel

gerekliliklerine ve diğer ilgili kurallarına uygun olduğunu taahhüt eder.

Daha ayrıntılı bir RED uygunluk beyanını internette [www.bosch-home.com](http://www.bosch-home.com) altında bulunan, cihazınızın ürün sayfasındaki ek dokümanlarda bulabilirsiniz.



2,4 GHz bant (2400–2483,5 MHz): maks. 100 mW

5-GHz bant (5150–5350 MHz + 5470–5725 MHz): maks. 150 mW



BE	BG	CZ	DK	DE	EE	IE	EL	ES
FR	HR	IT	CY	LI	LV	LT	LU	HU
MT	NL	AT	PL	PT	RO	SI	SK	FI
SE	NO	CH	TR	IS	UK (NI)			

5 GHz WLAN (Wi-Fi): Sadece kapalı alanlarda kullanıma uygundur.

AL	BA	MD	ME	MK	RS	UK	UA
----	----	----	----	----	----	----	----

5 GHz WLAN (Wi-Fi): Sadece kapalı alanlarda kullanıma uygundur.











## Thank you for buying a Bosch Home Appliance!

Register your new device on MyBosch now and profit directly from:

- **Expert tips & tricks for your appliance**
- **Warranty extension options**
- **Discounts for accessories & spare-parts**
- **Digital manual and all appliance data at hand**
- **Easy access to Bosch Home Appliances Service**

Free and easy registration – also on mobile phones:

**[www.bosch-home.com/welcome](http://www.bosch-home.com/welcome)**

**BOSCH**  
HOME APPLIANCES  
**SERVICE**

## Looking for help? You'll find it here.

Expert advice for your Bosch home appliances, help with problems or a repair from Bosch experts.

Find out everything about the many ways Bosch can support you:

**[www.bosch-home.com/service](http://www.bosch-home.com/service)**

Contact data of all countries are listed in the attached service directory.

### **BSH Hausgeräte GmbH**

Carl-Wery-Straße 34  
81739 München, GERMANY  
[www.bosch-home.com](http://www.bosch-home.com)

A Bosch Company



**9001866025** (040201)

tr